

# Руководство пользователя программой «Натал-Формула»

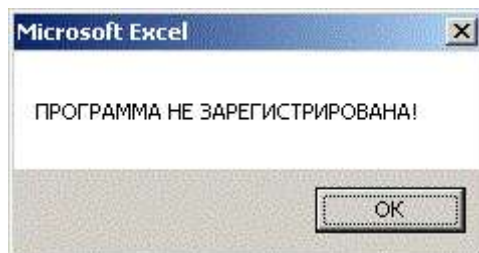
## Системные требования.

В качестве интерфейса для ввода, вывода и представления информации используется табличный процессор MS Excel, поэтому используемый для работы ПК должен отвечать системным требованиям для использования пакета MS Office 2003/2007. Минимальный уровень - MS Excel 2003, рекомендуется MS Excel 2007 и выше. Операционная система Windows 2000/XP/Vista/7.

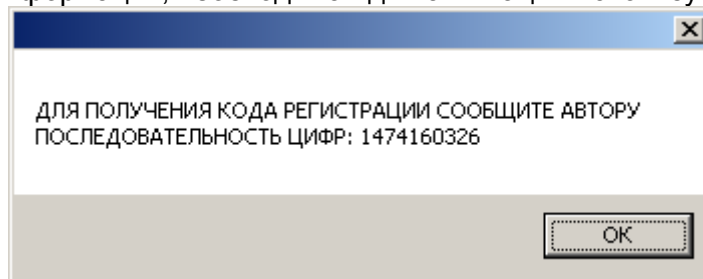
Желательно иметь хотя бы начальные навыки работы с табличным процессором Excel.

## Регистрация программы.

В случае использования несанкционированной копии программы попытка сделать расчет в каком-либо из модулей приведет к появлению сообщения:



Затем, после нажатия кнопки ОК, появится информация, необходимая для активации используемой Вами копии программы:



Эту последовательность цифр и следует сообщить разработчику программы. В ответ Вы получите код регистрации, который следует ввести в специальную ячейку (строка 40, столбец 1) на вкладке **natal**.

	1	2
38		
39	<b>Код регистрации:</b>	
40	<b>113398261</b>	
41		

Необходимо, чтобы это число всегда присутствовало в этой ячейке, в противном случае программа вновь будет требовать осуществить процесс регистрации.

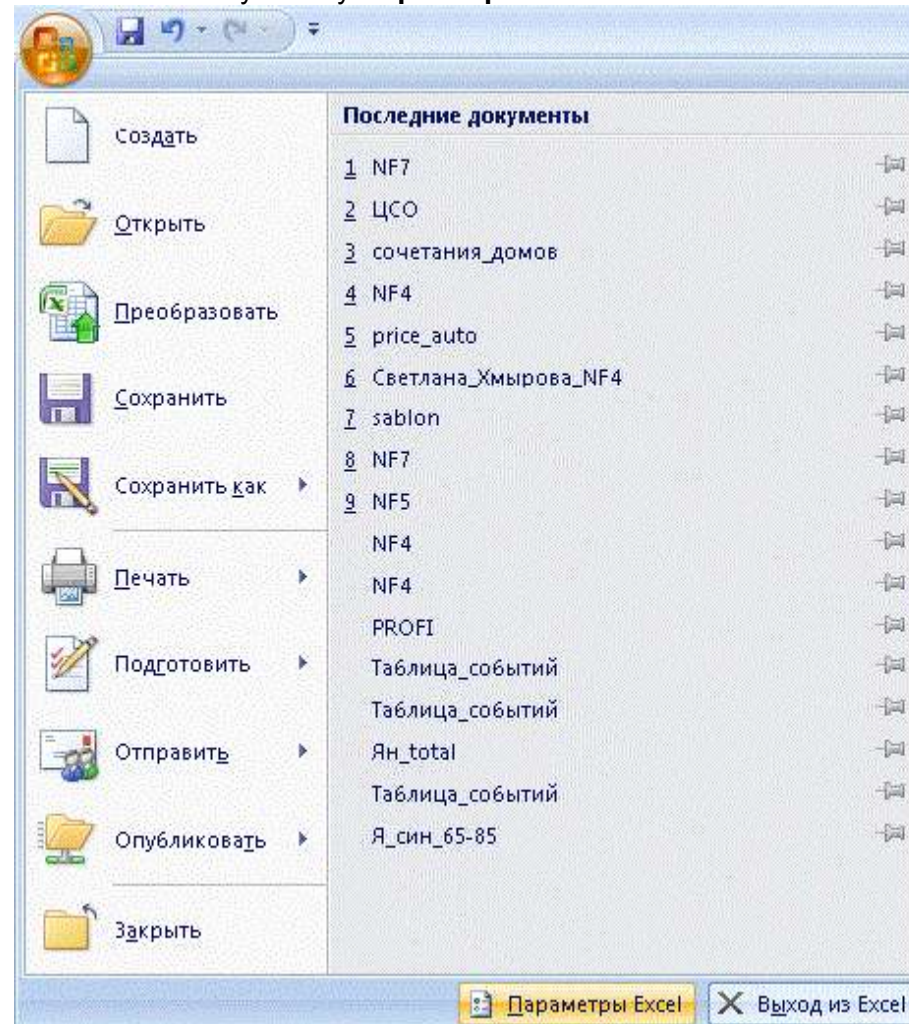
Свободно распространяется демонстрационная версия программы ("NATAL-FORMULA-DEMO", которая не требует активации. Единственное её ограничение состоит в том, что Вы можете работать с гороскопом только в диапазоне дат от 01.01.1900 до 31.12.1950.

Для приобретения полностью функциональной версии программы необходимо обратиться к разработчику по адресу: [adv-post@yandex.ru](mailto:adv-post@yandex.ru) , Антипин Дмитрий Владиславович.

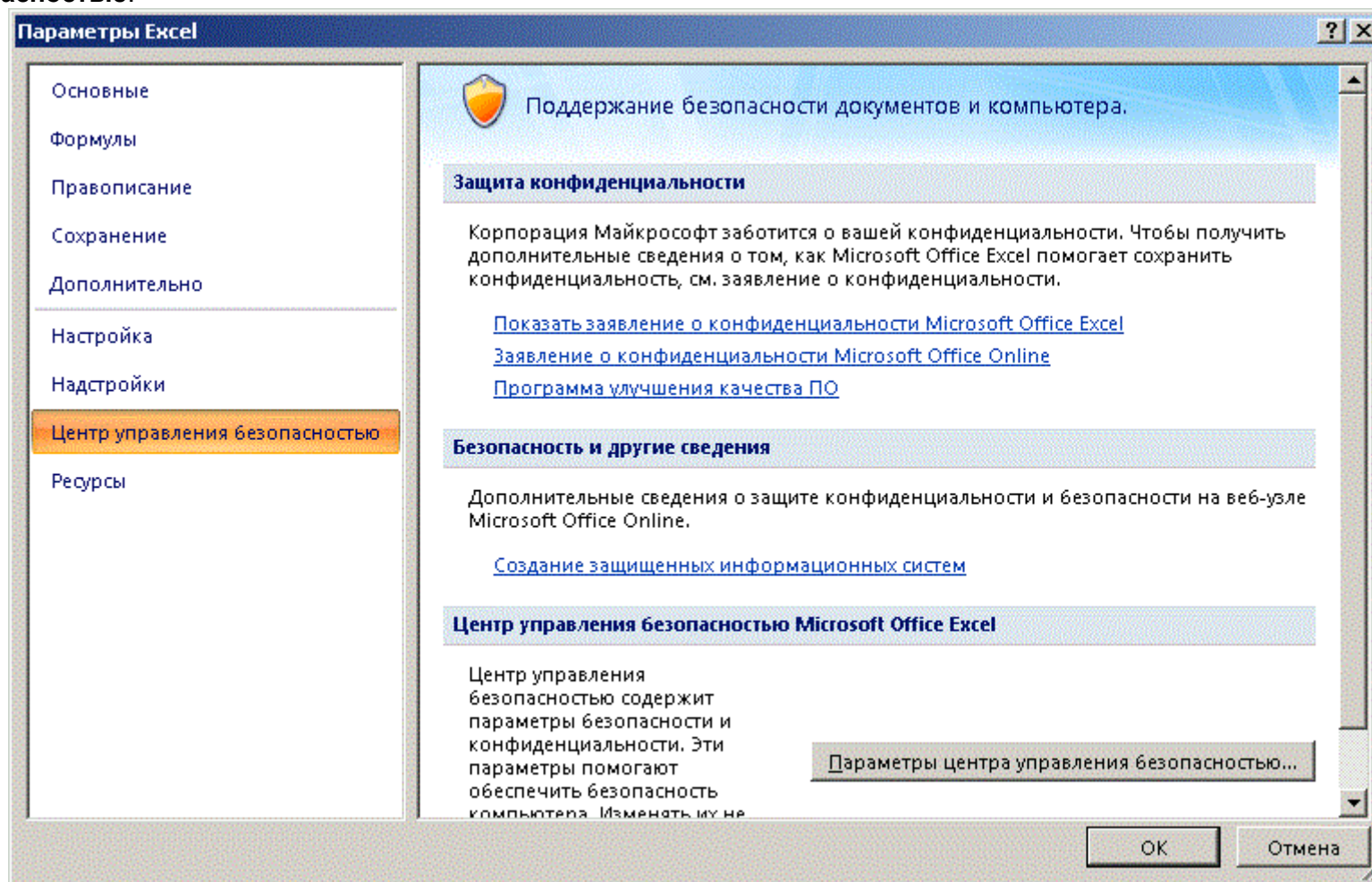
## Начало работы.

Перед началом работы с программой необходимо настроить параметры запуска макросов. Для этого: Откройте Excel (например, 2007).

Войдите в основное меню программы и нажмите внизу кнопку **Параметры Excel**.

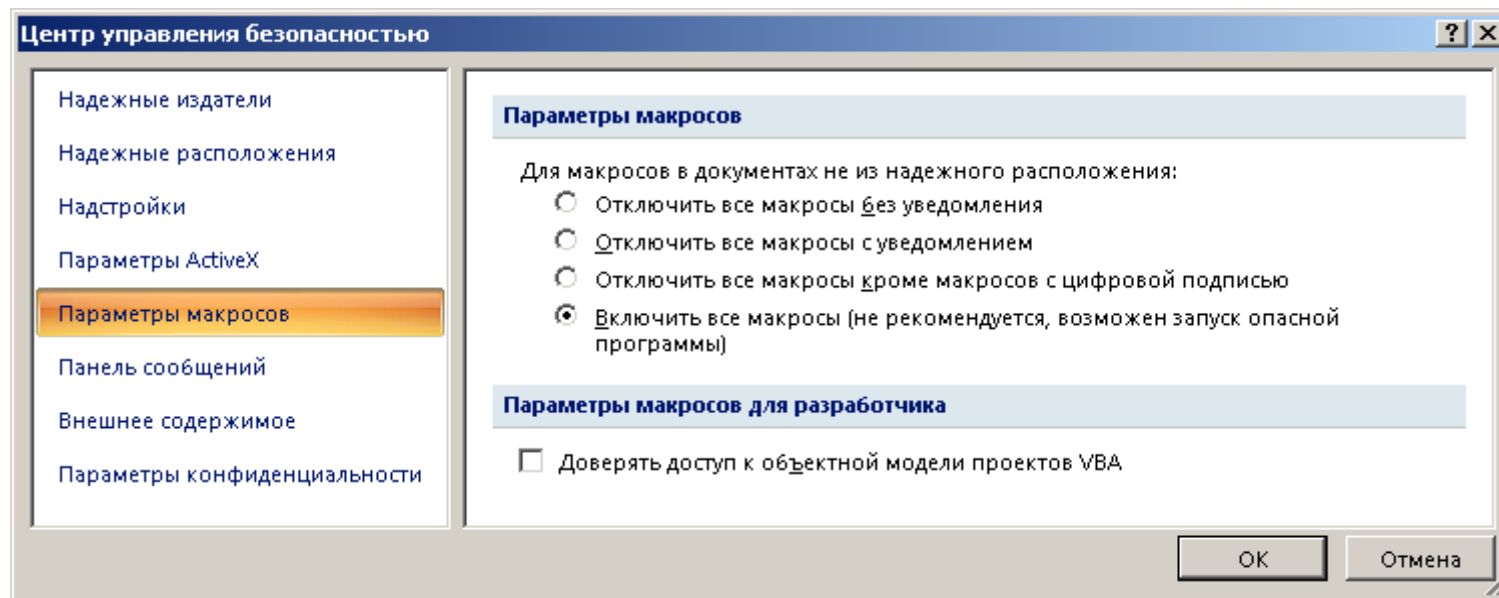


В левой части появившегося окна нажмите **Центр управления безопасностью**, затем в правой части нажмите кнопку **Параметры центра управления безопасностью**.



В появившемся окне слева нажмите **Параметры макросов**, затем в правой части установите переключатель в позицию **«Включить все макросы»**. Нажмите внизу ОК, затем еще раз ОК. После этого следует перезапустить Excel, т.е. закройте его и снова откройте.

Вышеописанный процесс достаточно проделать только один раз, в дальнейшем все настроенные параметры будут сохраняться и применяться автоматически.



## Расчет радика.

Запустите файл «NATAL-FORMULA» и перейдите на вкладку **natal**.

В ячейках строки 2, столбцов 2,3,4,5,6,7 введите цифры, соответствующие дате (день, месяц, год) и времени (часы, минуты, секунды) рождения натива (*натив – человек, для которого составляется гороскоп*). **Данные о времени рождения вводятся не по местному, а по всемирному времени.** Для определения всемирного времени рекомендуется использовать книгу А.Зайцев, Д.Куталев «Справочник астролога».

В ячейках строки 7, столбцы 2 и 3 вводится географическая долгота места рождения (градусы и минуты соответственно), буква в желтой ячейке 4 столбца означает, какое это полушарие. В – «восточной долготы», З – «западной долготы» (не перепутайте русскую букву З с цифрой три !).

В ячейках строки 7, столбцы 5 и 6 вводится географическая широта места рождения (градусы и минуты соответственно), буква в желтой ячейке 7 столбца означает, какое это полушарие. С – «северное полушарие», Ю – «южное полушарие». Для определения координат населенных пунктов также рекомендуется использовать книгу А.Зайцев, Д.Куталев «Справочник астролога».

В ячейках строки 8, столбцы 2, 3, 4, 5, 6, 7 вводятся географические данные места проживания натива в данный момент времени. Если место рождения и место проживания совпадают, введите в строке 8 те же данные, что и в строке 7.

*Примечание: программа считает положения планет согласно эфемеридам в диапазоне дат от 01.01.1900 до 31.12.2070. Поэтому ввод дат ранее или позднее границ этого промежутка приведет к остановке программы с выдачей сообщения о некорректном вводе данных.*

Таблица в строках 40 – 52, столбцах 10 – 22 является настроечной для определения качества соединений элементов домов. Например, с точки зрения осуществления трудовой деятельности, соединения элементов 6-го дома с другими домами считаются положительными, а относительно вопросов здоровья – отрицательными. Пользователь может сам определить качество соединений любых домов друг с другом, поставив в соответствующих ячейках этой таблицы **1** (соединение злое) или **0** (соединение доброе).

	1	2	3	4	5	6	7	8	9	10	11	12	13	14	15	16	17	18	19	20	21	22	
1	Дата и время	день	мес	год	час	мин	сек																
2	Рождения (GMT)	18	3	1950	12	0	0																
3	События (GMT)	18	6	1970	12	59	59																
4	Аспектная таблица №:	1										1	Вывод аспектов										
5	Географические координаты	Долгота			Широта							1	да										
6		°	'	В/З	°	'	С/Ю					0	нет										
7	Места рождения	82	55	В	55	2	С																
8	Места события	121	43	В	54	12	С																
9		Координаты планет и домов					Дом пребывания показателя =>					1	12	7	10	4	2	12	1	7	1	11	
10	РАДИКС+МП+БП+ТР	Натал		Локал		П медленная		П быстрая		Транзит		МП	БП	ТР	МП	БП	ТР	МП	БП	ТР	МП	БП	
11	Солнце	357,325		357,325																			
12	ЛУНА	355,773		355,773																			
13	РАДИКС	348,305		348,305																			
14	Венера	313,786		313,786																			
15	Марс	183,859 R		183,859 R																			
16	СОЛАР	324,337		324,337																			
17	Сатурн	165,160 R		165,160 R																			
18	Уран	90,971		90,971																			
19	ЛУНАР	196,499 R		196,499 R																			
20	Плутон	136,135 R		136,135 R																			
21	Лилит	36,638		36,638																			
22	ХОРАР	Asc 172,180		198,527																			
23		II 200,709		226,048																			
24		III 229,027		254,914																			
25	КАРМА	IC 259,336		295,246																			
26		V 295,017		323,217																			
27		VI 323,796		350,795																			
28		Dsc 352,180		18,527																			
29		VIII 20,709		46,048																			
30		IX 49,027		74,914																			
31		MC 79,336		115,245																			
32		XI 115,017		143,217																			
33		XII 143,796		170,795																			
34	Звездное время:	час	мин	сек	ГД	ГШ																	
35	Место рождения:	5	13	36	82,92	54,86	с поправкой																
36	Место события:	7	48	48	121,72	54,02	с поправкой																
37	На 0 h GMT	11	39	56								дом в соединении злой?											
38												да	1										
39	Код регистрации:											нет	0										
40		113398261																					
41												I	II	III	IV	V	VI	VII	VIII	IX	X	XI	XII
42												I	0										
43												II	0	0									
44												III	0	0	0								
45												IV	0	0	0	0							
46												V	0	0	0	0	0						
47												VI	1	1	1	1	1						
48												VII	0	0	0	0	1	0					
49												VIII	1	1	1	1	1	1	1				
50												IX	0	0	0	0	1	0	1	0			
51												X	0	0	0	0	1	0	1	0	0		
52												XI	1	0	0	0	1	1	1	0	1	0	
53												XII	1	0	1	1	1	1	1	1	1	1	1

В ячейке строки 4, столбца 2 вводится номер используемой для расчета таблицы орбов. Чтобы увидеть эту таблицу, перейдите на вкладку **orb**, где сформированы несколько готовых таблиц с орбами. Пользователь может в любой из таблиц (№ 1, № 3, № 5, № 7) изменить значения орбов на свои собственные и ввести номер этой таблицы (1, 3, 5 или 7) на листе **natal** в ячейку строки 4, столбца 2. По умолчанию используется таблица № 1.

1	10	11	12	13	14	15	16	17	18	19	20	21	22	23	24	25
		Солнце	Луна	Меркурий	Венера	Марс	Юпитер	Сатурн	Уран	Нептун	Плутон	Лилит				
10																
11	Солнце	8,5											Аспектная таблица № 1			
12	Луна	8,5	8,5													
13	Меркурий	8,5	8,5	8,5												
14	Венера	8,5	8,5	8,5	8,5											
15	Марс	8,5	8,5	8,5	8,5	8,5										
16	Юпитер	8,5	8,5	8,5	8,5	8,5	8,5									
17	Сатурн	9,0	9,0	9,0	9,0	9,0	9,0	9,0								
18	Уран	8,5	8,5	8,5	8,5	8,5	8,5	9,0	8,5							
19	Нептун	8,5	8,5	8,5	8,5	8,5	8,5	9,0	8,5	8,5						
20	Плутон	6,5	6,5	6,5	6,5	6,5	6,5	7,0	6,5	6,5	6,5					
21	Лилит	4,5	4,5	4,5	4,5	4,5	4,5	5,0	4,5	4,5	4,5	4,5				
22																
29																
30																
31	Солнце	6,0											Аспектная таблица № 3			
32	Луна	8,5	0,0													
33	Меркурий	8,5	8,5	0,0												
34	Венера	8,5	8,5	8,5	0,0											
35	Марс	8,5	8,5	8,5	8,5	0,0										
36	Юпитер	8,5	8,5	8,5	8,5	8,5	0,0									
37	Сатурн	9,0	9,0	9,0	9,0	9,0	9,0	0,0								
38	Уран	8,5	8,5	8,5	8,5	8,5	8,5	9,0	0,0							
39	Нептун	8,5	8,5	8,5	8,5	8,5	8,5	9,0	8,5	0,0						
40	Плутон	6,5	6,5	6,5	6,5	6,5	6,5	7,0	6,5	6,5	0,0					
41	Лилит	5,0	5,0	5,0	5,0	5,0	5,0	9,0	5,0	5,0	5,0	0,0				
42																
49																
50																

После ввода всех вышеназванных данных на листе **natal** следует нажать на кнопку **РАДИКС** и программа посчитает натальную и локальную карту натива. При этом будет осуществляться вывод координат планет от Солнца до Лилит и куспидов домов от Asc до XII в столбцы 2 и 4. Если планета ретроградная, рядом с координатами справа ставится значок **R**. Как видно из рисунка, координаты планет в Натале и Локале одинаковые, а



В таблице строк 10 – 21, столбцов 5 – 32 отображается информация о связях планет с домами в натальной карте, локальной карте и перечень элементов при совмещении натальной и локальной карт. Так, например, Меркурий в натальной карте связан с домами 1, 9, 9, 10, 12. В локальной карте Меркурий является элементом домов 1, 2, 10, 10. При объединении этих данных Меркурий в системе натал+локал связан с домами 1, 2, 9, 9, 10, 10, 12. Отметим, что список элементов натал+локал определяется не как простое сложение элементов из натала и из локала, здесь действует правило, что планета не может быть элементом дома более двух раз (один раз – управление и один раз – стоит в доме). Таким образом, для того же Меркурия в этом примере (1, 9, 9, 10, 12) + (1, 2, 10, 10) = (1, 2, 9, 9, 10, 10, 12).

В таблице строк 29 – 52 и столбцов 5 – 40 представлены данные о парных сочетаниях домов для натальной карты, для локальной карты и для системы натальная+локальная карта. Так, например, в натальной карте по формуле 1+2 = 3 указания, в локальной карте по формуле 1+2 = 4 указания, в системе натал+локал 1+2 = 9 указаний. Если в какой-либо ячейке парного сочетания домов стоит три или более указаний, то ячейка выделяется цветом (красный – злые сочетания, голубой – добрые).

Кнопка **Определить профессию** открывает лист **PROFI**, на который выводится список профессий для этого натива, согласно найденным сочетаниям домов в локальной, натальной и натальной+локальной картах.

<span style="border: 1px solid black; padding: 2px;">Сохранить лист</span>		
Профессия: Натальная карта	Профессия: Локальная карта	Профессия: Локал + Натал
3 + 9 интеллектуальные занятия.	3 + 9 интеллектуальные занятия.	3 + 9 интеллектуальные занятия.
2 + 9 художественные занятия.	2 + 9 художественные занятия.	2 + 9 художественные занятия.
Астропсихолог.	Альфонс, содержанка.	Актер.
Интерес к астрологии.	Артист.	Альфонс, содержанка.
Астроном.	Астропсихолог.	Артист.
Работник бани.	Интерес к астрологии.	Астропсихолог.
Библиотекарь.	Библиотекарь.	Интерес к астрологии.
Бухгалтер.	Инженер.	Астроном.
Маклер по недвижимости.		Журналист.
Математик.		Тележурналист, телеведущий.
Модель.		Радиожурналист.
		Психоаналитик.
		Психолог.
		Путешественник.
		Работник ЗАГСа.

Кнопка **Вывести описание** открывает лист **opis**, на который выводится перечень основных формул, найденных в натальной, локальной и натальной+локальной картах.

1	2	3	4	5	6
1	Описание радикса по формулам событий		Сохранить лист		
2	Натальная карта		Локальная карта		
3	Формула и описание	Указаний	Формула и описание	Указаний	
4	Опасность для жизни.	5	Опасность для жизни.	4	
5	ДТП.	3	Воспитание детей, зачатие.	8	
6	Преждевременная смерть.	8	Аборт, гибель беременности.	3	
7	Воспитание детей, зачатие.	4	Успех, достижения, слава, ученая степень.	3	
8	Путешествие, дальняя поездка.	3	Отпуск, зарубежное турне.	6	
9	Командировка, работа за границей.	3	Командировка, работа за границей.	7	
10	Увольнение по собственному желанию.	10	Поступление на работу.	5	
11	Увольнение по сокращению штатов, безработица.	3	Увольнение по собственному желанию.	12	
12	Много переездов, любовь к чтению.	5	Увольнение по сокращению штатов, безработица.	7	
13	Переезд в другой город или страну.	4	Много переездов, любовь к чтению.	3	
14	Вынужденная эмиграция, изгнание.	3	Переезд в другой город или страну.	7	
15	Болезнь.	18	Вынужденная эмиграция, изгнание.	5	
16	Травма средней тяжести.	9	Болезнь.	23	
17	Несчастный случай, серьезная травма.	8	Травма средней тяжести.	12	
18	Убийство.	10	Несчастный случай, серьезная травма.	7	
19	Драчливость, конфликтность.	7	Убийство.	7	
20	Деструктивная личность, возможно самоубийство.	16	Драчливость, конфликтность.	5	
21	Правонарушения.	2	Деструктивная личность, возможно самоубийство.	11	
22	Купля/продажа авто.	5	Правонарушения.	4	
23	Получение служебной жилплощади.	4	Опасность для отца (тёщи, свекрови)	3	
24	Опасность для отца (тёщи, свекрови)	4	Опасность для матери (тестя, свекра).	4	
25	Опасность для матери (тестя, свекра).	7	Опасность для партнера (супруга, супруги).	3	
26	Опасность для партнера (супруга, супруги).	3	Опасность для ребенка по 5 дому.	5	
27	Опасность для ребенка по 5 дому.	4	Опасность для ребенка по 11 дому.	6	
28	Опасность для ребенка по 11 дому.	4	Опасность для брата или сестры.	4	
29	Опасность для брата или сестры.	7	Обвинительный приговор суда, возможно лишение свободы.	4	
30	Азартный игрок, возможна игровая зависимость.	10	Лечение.	10	
31	Судебные разбирательства.	11	Конфликт партнера по браку с матерью рожденного.	3	
32	Лечение.	6	Воспитание детей через беседы, общение.	6	
33	Решение жилищных проблем через брак, партнерство.	3	Воспитание детей через семейные и национальные традиции.	4	
34	Конфликт партнера по браку с матерью рожденного.	4	Фиктивный брак, брачные аферы.	3	
35	Воспитание детей через семейные и национальные традиции.	3			
36	Разрыв партнерских отношений. Возможно многобрачие.	10	ЛИЧНАЯ ЖИЗНЬ:		
37	Фиктивный брак, брачные аферы.	4	Путем личных усилий.	3	
38			На материальной основе, выгодный брак.	4	
39	ЛИЧНАЯ ЖИЗНЬ:		Несчастливый мезальянс.	5	
40	Путем личных усилий.	5	Ненависть к партнеру. Возможно принуждение к сексу.	3	
41	На материальной основе, выгодный брак.	6	Стяжательство при вступлении в брак.	4	
42	С родственником, посредством поездок, знакомства в газете, интернете.	6	Отчуждение с партнером. Брак мешает карьере.	3	
43	Через отца, домочадцев, из патриотических чувств.	3	Тайные измены. Предательство партнера.	3	
44	С официальной регистрацией, с начальником, вышестоящим, успешным человеком.	3	Проблемный партнер: алкоголик, наркоман, преступник, инвалид и т.п.	3	

На вкладке **List** выводится подробная статистика расчета радикса также в трех таблицах: натальная карта, локальная карта, натальная+локальная карта. Каждая строка содержит сведения о планете, номере её элемента, качестве взаимодействия с другим элементом (# - негативное сочетание, & - позитивное сочетание), значение орба, значение аспекта («положение» – связь элементов по положению или управлению).

1	2	3	4	5	6	7	8	9	10	11	12	13	14	15	16	17	18	19	20	21
1	Дата и время	день	мес	год																
2	Рождения (GMT)	18	3	1950																
4																				
5																				

Сохранить лист

# негативная связь  
& позитивная связь

8	Натальная карта				Локальная карта								Натальная + Локальная							
---	-----------------	--	--	--	-----------------	--	--	--	--	--	--	--	-----------------------	--	--	--	--	--	--	--

	Натальный показатель	дом	- / +	дом	Натальный показатель	орб	статус	Локальный показатель	дом	- / +	дом	Локальный показатель	орб	статус	Локальный показатель	дом	- / +	дом	Локальный показатель	орб	статус
11	Солнце	12	#	11	Солнце		положение	Солнце	11	#	10	Солнце		положение	Солнце	6	#	7	Солнце		положение
12	Солнце	12	#	7	Солнце		положение	Солнце	11	#	6	Солнце		положение	Солнце	6	#	10	Солнце		положение
13	Солнце	11	#	7	Солнце		положение	Солнце	10	#	6	Солнце		положение	Солнце	6	#	11	Солнце		положение
14	Луна	11	#	10	Луна		положение	Луна	10	&	9	Луна		положение	Солнце	6	#	12	Солнце		положение
15	Луна	11	#	7	Луна		положение	Луна	10	#	6	Луна		положение	Солнце	7	&	10	Солнце		положение
16	Луна	10	&	7	Луна		положение	Луна	9	#	6	Луна		положение	Солнце	7	#	11	Солнце		положение
17	Меркурий	12	#	10	Меркурий		положение	Меркурий	12	#	11	Меркурий		положение	Солнце	7	#	12	Солнце		положение
18	Меркурий	12	#	9	Меркурий		положение	Меркурий	12	#	9	Меркурий		положение	Солнце	10	#	11	Солнце		положение
19	Меркурий	12	#	6	Меркурий		положение	Меркурий	12	#	8	Меркурий		положение	Солнце	10	#	12	Солнце		положение
20	Меркурий	12	#	1	Меркурий		положение	Меркурий	12	#	5	Меркурий		положение	Солнце	11	#	12	Солнце		положение
21	Меркурий	10	&	9	Меркурий		положение	Меркурий	11	&	9	Меркурий		положение	Луна	6	#	7	Луна		положение
22	Меркурий	10	#	6	Меркурий		положение	Меркурий	11	#	8	Меркурий		положение	Луна	6	#	9	Луна		положение
23	Меркурий	10	&	1	Меркурий		положение	Меркурий	11	&	5	Меркурий		положение	Луна	6	#	10	Луна		положение
24	Меркурий	9	#	6	Меркурий		положение	Меркурий	9	#	8	Меркурий		положение	Луна	6	#	11	Луна		положение
25	Меркурий	9	&	1	Меркурий		положение	Меркурий	9	&	5	Меркурий		положение	Луна	7	&	9	Луна		положение
26	Меркурий	6	#	1	Меркурий		положение	Меркурий	8	#	5	Меркурий		положение	Луна	7	&	10	Луна		положение
27	Венера	9	#	8	Венера		положение	Венера	12	#	8	Венера		положение	Луна	7	#	11	Луна		положение
28	Венера	9	&	5	Венера		положение	Венера	12	#	7	Венера		положение	Луна	9	&	10	Луна		положение
29	Венера	9	&	2	Венера		положение	Венера	12	#	4	Венера		положение	Луна	9	&	11	Луна		положение
30	Венера	9	&	1	Венера		положение	Венера	12	#	1	Венера		положение	Луна	10	#	11	Луна		положение
31	Венера	8	#	5	Венера		положение	Венера	8	#	7	Венера		положение	Меркурий	1	&	5	Меркурий		положение
32	Венера	8	#	2	Венера		положение	Венера	8	#	4	Венера		положение	Меркурий	1	#	6	Меркурий		положение
33	Венера	8	#	1	Венера		положение	Венера	8	#	1	Венера		положение	Меркурий	1	#	8	Меркурий		положение
34	Венера	5	&	2	Венера		положение	Венера	7	&	4	Венера		положение	Меркурий	1	&	9	Меркурий		положение
35	Венера	5	&	1	Венера		положение	Венера	7	&	1	Венера		положение	Меркурий	1	&	10	Меркурий		положение
36	Венера	2	&	1	Венера		положение	Венера	4	&	1	Венера		положение	Меркурий	1	#	11	Меркурий		положение
37	Марс	8	#	7	Марс		положение	Марс	12	#	7	Марс		положение	Меркурий	1	#	12	Меркурий		положение
38	Марс	8	#	3	Марс		положение	Марс	12	#	6	Марс		положение	Меркурий	5	#	6	Меркурий		положение
39	Марс	8	#	2	Марс		положение	Марс	12	&	2	Марс		положение	Меркурий	5	#	8	Меркурий		положение
40	Марс	8	#	1	Марс		положение	Марс	12	#	1	Марс		положение	Меркурий	5	&	9	Меркурий		положение
41	Марс	7	&	3	Марс		положение	Марс	7	#	6	Марс		положение	Меркурий	5	&	10	Меркурий		положение
42	Марс	7	&	2	Марс		положение	Марс	7	&	2	Марс		положение	Меркурий	5	&	11	Меркурий		положение

Используя фильтры, можно посмотреть интересующие пользователя подробности. Например, какие взаимодействия элементов домов обеспечивают аспекты Солнца с Ураном в натальной карте.

	1	2	3	4	5	6	7
1	Дата и время	день	мес	год			
2	Рождения (GMT)	18	3	1950		Сохранить лист	
4					# негативная связь		
5					& позитивная связь		
8	Натальная карта						
	Натальный показатель	дом	- / +	дом	Натальный показатель	орб	статус
10							
104	Солнце	12	#	10	Уран	3,65	90
105	Солнце	12	#	6	Уран	3,65	90
106	Солнце	12	#	5	Уран	3,65	90
107	Солнце	11	#	10	Уран	3,65	90
108	Солнце	11	#	6	Уран	3,65	90
109	Солнце	11	#	5	Уран	3,65	90
110	Солнце	7	#	10	Уран	3,65	90
111	Солнце	7	#	6	Уран	3,65	90
112	Солнце	7	#	5	Уран	3,65	90

**Важное замечание:** если на каких-либо листах вы пользовались фильтром, то необходимо вернуть все фильтры в исходное положение перед новым расчетом радикса или других случаев, иначе вывод статистики в соответствующие таблицы может производиться некорректно.

На листе **dom** в строках 9 – 63 выводится статистика баланса сочетаний домов отдельно по гармоничным аспектам (+), негативным аспектам (-) и соединениям(о), подводятся итоговые суммы по каждому из столбцов и строк. Эта информация дает представление о силе дома, его гармоничности или поврежденности.

На этом же листе **dom** в строках 199 – 153 выводится статистика взаимодействия светил с домами отдельно по гармоничным аспектам (+), негативным аспектам (-) и соединениям(о), подводятся итоговые суммы по каждому из столбцов и строк.

		Баланс связей по домам:																																																			
		I				II				III				IV				V				VI				VII				VIII				IX				X				XI				XII							
		+	-	o	Σ	+	-	o	Σ	+	-	o	Σ	+	-	o	Σ	+	-	o	Σ	+	-	o	Σ	+	-	o	Σ	+	-	o	Σ	+	-	o	Σ	+	-	o	Σ	+	-	o	Σ	+	-	o	Σ	+	-	o	Σ
11	I	1	1		2		3	3	6	2	6	2	10	4	5	2	11	2		2	4	2	3	1	6	1	4	1	6		2	2	4	4	1	5	10	2	2	3	7	2		1	3	2		2	4	2		2	4
12	II		3	3	6	1	1	1	3	4	3	3	10	4	5		9		1		1	2	3		5	2	3	1	6	1	2	4	7		1	2	3	2	1	4	7	1			1								
13	III	2	6	2	10	4	3	3	10	2	1	1	4	4	6	4	14		4		4	1	3	3	7	3	1	4	8	4	2	2	8		10	1	11	3	5	2	10	3	2		5		4		4				
14	IV	4	5	2	11	4	5		9	4	6	4	14	2	3	1	6	2	3	2	7	2	4	4	10	3	2	3	8	4	2		6	4	6	4	14	2	6	2	10	2	1	2	5	2	2	2	6				
15	V	2		2	4		1		1		4		4	2	3	2	7	1			1	1	2	1	4		2		2		4		4	1	1	1	3	1		1	2	2	2		4								
16	VI	2	3	1	6	2	3		5	1	3	3	7	2	4	4	10	1	2	1	4		1		1	1	1	2	4	2	1		3	4	5		9	2	4		6	2	1		3	2	2		4				
17	VII	1	4	1	6	2	3	1	6	3	1	4	8	3	2	3	8		2		2	1	1	2	4	1			1	2	2	1	5		6		6	2	4		6	2	1		3		2		2				
18	VIII		2	2	4	1	2	4	7	4	2	2	8	4	2		6					2	1		3	2	2	1	5		1		1	1	1	2	2	1	2	5	1				1								
19	IX	4	1	5	10		1	2	3		10	1	11	4	6	4	14	4		4	8	4	5		9		6		6		1	1	2		6	6		6	6		4	4			8	8							
20	X	2	2	3	7	2	1	4	7	3	5	2	10	2	6	2	10	1	1	1	3	2	4		6	2	4		6	2	1	2	5		6	6		1	1		2	2			2	2							
21	XI	2		1	3	1			1	3	2		5	2	1	2	5	1		1	2	2	1		3	2	1		3	1			1		4	4		2	2						2	2							
22	XII	2		2	4					4			4	2	2	2	6	2		2	4	2	2		4		2		2					8	8			2	2						1	1							
23	ИТОГО	22	27	24	73	17	23	18	58	26	47	22	95	35	45	26	106	14	13	13	40	21	30	11	62	17	28	12	57	16	14	12	42	16	30	41	87	16	24	25	65	14	5	12	31	8	10	19	37				

		I				II				III				IV				V				VI				VII				VIII				IX				X				XI				XII				
		+	-	o	Σ	+	-	o	Σ	+	-	o	Σ	+	-	o	Σ	+	-	o	Σ	+	-	o	Σ	+	-	o	Σ	+	-	o	Σ	+	-	o	Σ	+	-	o	Σ	+	-	o	Σ	+	-	o	Σ	
31	I			1	1	2		2	4						4		4	2		2	4	2			2	2	2	2	4		2		2			8	8												2	2
32	II	2		2	4	1	1		2		3	3	6	2	6	2	10	3	2	2	7	1		1	2	2	3	1	6	1	4	1	6		2	2	4	4	1	5	10	1	2	2	5	1		1	2	
33	III						3	3	6	1	1	1	3	4	3	3	10	2	3		5		1		1	1	2	3	5	3	3	2	8		2	3	5		1	2	3	2	1	4	7					
34	IV		4		4	2	6	2	10	4	3	3	10	2	1	1	4	3	5	1	9		2		2	1	3	3	7	5	1	4	10	2	2	2	6		10	1	11	3	3	2	8		2		2	
35	V	2		2	4	3	2	2	7	2	3		5	3	5	1	9	1	1		2	1	1	1	3	2	3	2	7	3	2	1	6	1	1		2	4	1	4	9		3	1	4	1		1	2	
36	VI	2			2	1		1	2		1		1		2		2	1	1	1	3						1	1	2		1		1		4		4		1		1	1			1					
37	VII	2	2		4	2	3	1	6	2	3		5	1	3	3	7	2	3	2	7		1	1	2		1		1	2	1	2	5	1	1		2	4	5		9	1	3		4	1	1		2	
38	VIII		2		2	1	4	1	6	3	3	2	8	5	1	4	10	3	2	1	6		1		1	1	2	1	2	5	2		2	1	2	1	4		6		6	3	3		6		1		1	
39	IX						2	2	4		2	3	5	2	2	2	6	1	1		2						1	1	2	1	2	1	4		1		1	1	1	2	1	1	1	2	4					
40	X			8	8	4	1	5	10		1	2	3		10	1	11	4	1	4	9	4			4		4	5	9		6		6		1	1	2		6	6		2	2						4	4
41	XI					1	2	2	5	2	1	4	7	3	3	2	8		3	1	4		1		1	1	1	3	4	3	3		6	1	1	2	4		2	2			1	1						
42	XII			2	2	1	1	2							2		2	1		1	2	1			1	1	1	1	2		1		1		4	4														
43	ИТОГО	8	8	15	31	18	24	22	64	14	21	18	53	22	42	19	83	23	22	15	60	9	7	3	19	18	27	9	54	20	26	11	57	6	13	11	30	16	25	33	74	11	17	14	42	4	4	8	16	

## База данных формул событий. Ввод и редактирование.

На вкладке **f-baza** находится база данных формул событий, разделенная на блоки: основные формулы (строки 4 – 35), личная жизнь (строки 50 – 54), доходы и расходы (строки 70 – 74), бизнес (строки 80 – 111). Максимальное количество формул в каждом модуле - 85. Все присутствующие на вкладке **f-baza** формулы используются для анализа радикаса при выводе информации на лист **opis**. По вкладке **f-baza** можно перемещаться с помощью полосы прокрутки в нижней правой части окна.

Каждая формула из основного блока может включать в себя до 5-ти независимых соотношений. Например, формула преждевременной смерти (1/10-8 и 3/Меркурий-8) выглядит так:

	1	8	9	10
1			&	положительные
2	<b>ПРОВЕРКА ДАННЫХ</b>		#	отрицательные
3				любые связи
4		<b>Преждевременная смерть.</b>		
5		1	#	8
6	<b>НОМЕРА ДОМОВ:</b>	10		
7				
8	<b>Планеты:</b>			
9	<b>Количество указаний:</b>		3	
11		3	#	8
12	<b>НОМЕРА ДОМОВ:</b>			
13				
14	<b>Планеты:</b>	Меркурий		
15	<b>Количество указаний:</b>		3	
17				
18	<b>НОМЕРА ДОМОВ:</b>			
19				
20	<b>Планеты:</b>			
21	<b>Количество указаний:</b>			
23				
24	<b>НОМЕРА ДОМОВ:</b>			
25				
26	<b>Планеты:</b>			
27	<b>Количество указаний:</b>			
29				
30	<b>НОМЕРА ДОМОВ:</b>			
31				
32	<b>Планеты:</b>			
33	<b>Количество указаний:</b>			
35	<b>ОБЩАЯ СУММА УКАЗАНИЙ:</b>		6	

При вводе таких формул указывается минимальное количество указаний для каждого соотношения (в данном случае по 3) и общее минимальное количество указаний (в данном случае 6).

Аналогичным образом вводятся формулы в блоке БИЗНЕС. Например, формула крупного бизнеса 2±9 (минимум 3 указания), 2±11 (минимум три указания), 9±11 (минимум 3 указания) выглядит так (в сумме минимум 9 указаний):

78			
79	<b>БИЗНЕС:</b>		
		<b>Крупный бизнес.</b>	
80			
81	<b>НОМЕРА ДОМОВ:</b>	2	9
82			
83			
84	<b>Количество указаний:</b>	3	
86	<b>НОМЕРА ДОМОВ:</b>	9	11
87			
88			
89	<b>Количество указаний:</b>	3	
91	<b>НОМЕРА ДОМОВ:</b>	2	11
92			
93			
94	<b>Количество указаний:</b>	3	
96	<b>НОМЕРА ДОМОВ:</b>		
97			
98			
99	<b>Количество указаний:</b>		
101	<b>НОМЕРА ДОМОВ:</b>		
102			
103			
104	<b>Количество указаний:</b>		
106	<b>НОМЕРА ДОМОВ:</b>		
107			
108			
109	<b>Количество указаний:</b>		
111	<b>ОБЩАЯ СУММА УКАЗАНИЙ:</b>	9	
112			

После ввода или редактирования формул на вкладке **f-baza** рекомендуется нажать кнопку : **ПРОВЕРКА ДАННЫХ** для проверки корректности введенных данных. В случае ошибок программа выдает соответствующие сообщения, выделяя ячейку с ошибкой.

### Кармический гороскоп.

При нажатии на вкладке **natal** кнопки : **КАРМА** будет рассчитан кармический гороскоп, который составляется на основе карты, получившейся при совпадении Асцендента с Восходящим лунным узлом. Программа определяет координату Восходящего лунного узла и для контроля выводит его в ячейке строки 22 столбца 6 на вкладке **natal**, затем совмещает с этим значением координату Асцендента и определяет координаты других домов. Следует отметить, что время рождения при этом не меняется, координаты планет остаются прежними по отношению к радикасу.

Учитывая, что кармический гороскоп также зависит от географического места расположения натива, мы получим два набора данных в столбцах, озаглавленных соответственно КАРМА-НАТАЛ и КАРМА-ЛОКАЛ. Анализ этих двух гороскопов совершенно аналогичен анализу радикаса и все сведения

по кармическим картам можно увидеть на вкладках **formula**, **List** и **dom**. Нажатие кнопок **Вывести описание** и **Определить профессию** заполняет листы **opis** и **PROFI** соответствующими данными, но имеющими отношение уже к кармическим натальной и локальной картам.

1	2	3	4	5	6	7
1	<b>Дата и время</b>					
2	<b>день</b>	<b>мес</b>	<b>год</b>	<b>час</b>	<b>мин</b>	<b>сек</b>
2	<b>Рождения (GMT)</b>	18	3	1950	12	0
3	<b>События (GMT)</b>	18	6	1970	12	59
4	<b>Аспектная таблица №:</b>	1				
5	<b>Географические координаты</b>					
6	<b>Долгота</b>			<b>Широта</b>		
7	°	'	<b>В/З</b>	°	'	<b>С/Ю</b>
7	<b>Места рождения</b>	82	55	<b>В</b>	55	2
8	<b>Места события</b>	121	43	<b>В</b>	54	12
9	<b>РАДИКС+МП+БП+ТР</b>					
10	<b>Координаты планет и домов</b>					
11	<b>КАРМА-НАТАЛ</b>	<b>КАРМА-ЛОКАЛ</b>				
11	<b>Солнце</b>	357,325		357,325		
12	<b>Луна</b>	355,773		355,773		
13	<b>РАДИКС</b>	<b>Меркурий</b>	348,305		348,305	
14		<b>Венера</b>	313,786		313,786	
15		<b>Марс</b>	183,859	R	183,859	R
16	<b>СОЛАР</b>	<b>Юпитер</b>	324,337		324,337	
17		<b>Сатурн</b>	165,160	R	165,160	R
18		<b>Уран</b>	90,971		90,971	
19	<b>ЛУНАР</b>	<b>Нептун</b>	196,499	R	196,499	R
20		<b>Плутон</b>	136,135	R	136,135	R
21		<b>Лилит</b>	36,638		36,638	
22	<b>ХОРАР</b>	<b>Asc</b>	7,404		7,404	В.Узел
23		<b>II</b>	48,956		48,428	
24		<b>III</b>	74,798		74,521	
25	<b>КАРМА</b>	<b>IC</b>	92,400		92,517	
26		<b>V</b>	111,797		112,338	
27		<b>VI</b>	141,725		142,469	

## Элективная астрология.

На вкладке **firma** производится расчет радикаса юридического лица по правилу истинного полдня. Считается, что в день регистрации юридического лица гороскоп организации составляется на момент положения Солнца на МС в том географическом пункте, где организация зарегистрирована (сведения о дате и месте смотрят по ОГРЮЛ). У пользователя есть возможность сконструировать радикас организации с помощью расчетов на вкладке **firma**. Для этого необходимо в ячейках строк 2, 3 и столбцов 2 – 4 ввести дату начала и конца промежутка дат. Географические данные для расчета берутся из ячеек строки 7, столбцов 2 – 7 на вкладке **natal**. В столбцах с 10 по 89, строках 5 – 11 вкладки **firma** вводятся формулы, которые должны присутствовать (или отсутствовать!) в гороскопе организации. Принцип конструирования формул такой же, как и на вкладке **poisk**.

При нажатии на кнопку **РАДИКС ФИРМЫ** программа считает радикас на момент истинного полдня и выводит статистику по введенным формулам. В каждой строке, начиная с 14-ой, в ячейках столбцов со 2 по 4, выводится дата регистрации организации, а в ячейках с 5 по 7 выводится момент времени истинного полдня для этой даты.

1	2	3	4	5	6	7	8	9	10	11	12	13	14	15	16	17	18	19	20	21	22	23	24	25	26	27	28	29	30	31	32	33	34	35	36	37	38	39	40	41				
1	Поиск даты:			день	мес	год			&	положительные				&	положительные				&	положительные				&	положительные				&	положительные				&	положительные				&	положительные				
2	Начало периода			1	3	2012			#	отрицательные				#	отрицательные				#	отрицательные				#	отрицательные				#	отрицательные				#	отрицательные				#	отрицательные				
3	Конец периода			1	6	2012				любые св язи					любые св язи					любые св язи					любые св язи					любые св язи					любые св язи					любые св язи				
5									2	&	8		2	#	8		6	&	6		6	#	6		1	#	8		1	&	8		1	&	10		9	&	10					
6									0		0		0		0		8		8		8		8		10		10		0		0		0		0		0		0					
7									0		0		0		0		12		12		12		12		0		0		0		0		0		0		0		0					
8	Выполнено на:			100	%				Планета:				Планета:				Планета:				Планета:				Планета:				Планета:				Планета:											
10	Количество указаний в формуле:								1				1				3				3				3				3				3				3							
11	Соединения расценивать как								#				#				#				#				#				#				#				#							
12	РАДИКС ФИРМЫ								Прибыль				Убыток				Исцеление				Болезнь				Опасность				Защита				Слава				Успех							
13	Полдень GMT:			день	мес	год	час	мин	сек	Лунная четверть																																		
14	1	3	2012	6	40	39	2	6	1	1	0	0					3	3	5	6	11	3	5	6	8	2	4	4	6	2	4	4					14	10	5	4				
15	2	3	2012	6	40	27	2	6									11	11	11	7	18	11	11	7	9	3	5	4	7	3	5	4	3	3	2	0			13	9	5	4		
16	3	3	2012	6	40	15	2	6									11	11	15	7	22	11	15	7	9	3	5	4	7	3	5	4	4	4	3	0			13	9	5	4		
17	4	3	2012	6	40	2	2	5									3	3	9	6	15	3	9	6	10	2	6	4	6	2	6	4							13	9	5	4		
18	5	3	2012	6	39	49	2	6									6	6	15	6	21	6	15	6	12	4	8	4	8	4	8	4	4	4	8	0				13	9	5	4	
19	6	3	2012	6	39	35	2	5									3	3	4	6	10	3	4	6	7	2	3	4	6	2	3	4							12	8	4	4		
20	7	3	2012	6	39	20	2	6									9	9	4	6	10	9	4	6	7	4	3	4	8	4	3	4	3	3	2	0				11	7	4	4	
21	8	3	2012	6	39	6	2	5									5	5	4	6	10	5	4	6	7	3	3	4	7	3	3	4								11	7	4	4	
22	9	3	2012	6	38	51	3	4													6	2	4	2	10	3	4	6	9	3	4	6								8	6	1	2	
23	10	3	2012	6	38	35	3	4													4	2	2	2	9	3	3	6	9	3	3	6								8	6	0	2	
24	11	3	2012	6	38	20	3	5									7	7	2	6	8	7	2	6	11	7	3	8	15	7	3	8								4	3	0	1	
25	12	3	2012	6	38	4	3	5									7	7	2	2	4	7	2	2	10	6	3	7	13	6	3	7								4	3	0	1	
26	13	3	2012	6	37	47	3	5									7	7	4	2	6	7	4	2	9	7	2	7	14	7	2	7								4	3	0	1	
27	14	3	2012	6	37	31	3	5									5	5	2	2	4	5	2	2	9	6	2	7	13	6	2	7								4	3	1	1	
28	15	3	2012	6	37	14	4	4									11	11	4	2	6	11	4	2	10	6	3	7	13	6	3	7												
29	16	3	2012	6	36	57	4	7					1	0	0	1	9	9	6	7	13	9	6	7	11	5	3	8	13	5	3	8	7	5	2	2			3	1	1	2		
30	17	3	2012	6	36	40	4	6					1	0	0	1	5	5	9	4	13	5	9	4	11	3	3	8	11	3	3	8								3	0	1	3	
31	18	3	2012	6	36	22	4	7					1	0	0	1	7	7	4	2	6	7	4	2	9	4	3	6	10	4	3	6	4	2	4	2			3	0	1	3		
32	19	3	2012	6	36	5	4	7	1	1	1	1	2	1	1	1	12	12	2	4	6	12	2	4	11	4	4	7	11	4	4	7								3	0	1	3	
33	20	3	2012	6	35	47	4	7	1	1	2	1	3	1	2	1	16	16	2	7	9	16	2	7	10	5	3	7	12	5	3	7	4	2	1	2								
34	21	3	2012	6	35	4	4	8	1	1	2	2	4	1	2	2	10	10	2	3	5	10	2	3	9	2	3	6	8	2	3	6	3	0	0	3			4	4	1	0		
35	22	3	2012	6	34	46	4	7	1	1	2	2	4	1	2	2	8	8	2	5	7	8	2	5	8	2	3	5	7	2	3	5								4	0	1	4	
36	23	3	2012	6	34	28	1	8	2	2	2	2	4	2	2	2	8	8	4	5	9	8	4	5	9	3	3	6	9	3	3	6	3	0	1	3								
37	24	3	2012	6	34	10	1	7	2	2	2	2	4	2	2	2	8	8	6	3	9	8	6	3	9	3	4	5	8	3	4	5												
38	25	3	2012	6	33	52	1	8	2	2	2	2	4	2	2	2	10	10	4	3	7	10	4	3	8	5	4	4	9	5	4	4									5	3	2	2

## Прогнозирование.

В программе рассчитываются три основных прогностических метода, используемых в Санкт-Петербургской Астрологической Академии: медленная прогрессия, быстрая прогрессия, транзиты, а также дополнительные методы – солар и лунар.

Перед началом расчета на листе **natal** в строке 3 столбцах 2 – 7 вводятся данные момента времени, для которого будет сделан расчет. Нажатие кнопки **Радикс + МП + БП + ТР** запускает расчет медленной прогрессии, быстрой прогрессии и транзитов на момент времени в строке 3 столбцах 2 – 7 на листе **natal**. В столбцах 6, 8, 10 таблицы строк 11 – 33 на листе **natal** выводятся координаты прогрессивных и транзитных планет и куспидов домов. В таблицу строк 11 – 33 столбцов 12 – 68 выводятся аспекты к радикальным планетам и куспидам домов со стороны прогрессивных и транзитных показателей. При этом в соответствующих ячейках выводится значение аспекта (если он в орбе) и буква, указывающая характер сходимости аспекта («с» – сходящийся аспект, «р» – расходящийся). Следует отметить, что прогрессивные и транзитные показатели всегда рассматриваются в связи с локальной картой. Орбы для всех прогрессивных показателей берутся величиной в 1 градус. Орбы для транзитных показателей берутся из таблицы, номер которой на листе **natal** введен в ячейку строки 4, столбца 2 и представлен на листе **orb**. Например, в случае на следующем рисунке информацию следует воспринимать так:

	1	2	3	4	5	6	7	8	9	10	11	12	13	14	15	16	17	18	19	20	
1	<b>Дата и время</b>	<b>день</b>	<b>мес</b>	<b>год</b>	<b>час</b>	<b>мин</b>	<b>сек</b>														
2	<b>Рождения (GMT)</b>	<b>1</b>	<b>6</b>	<b>1972</b>	<b>7</b>	<b>30</b>	<b>45</b>														
3	<b>События (GMT)</b>	<b>21</b>	<b>8</b>	<b>2011</b>	<b>6</b>	<b>0</b>	<b>0</b>														
4	<b>Аспектная таблица №:</b>	<b>1</b>										<b>1</b>	<b>Вывод аспектов</b>								
5	<b>Географические координаты</b>	<b>Долгота</b>			<b>Широта</b>							1	да								
6		°	'	<b>В/З</b>	°	'	<b>С/Ю</b>					0	нет								
7	<b>Места рождения</b>	<b>82</b>	<b>55</b>	<b>В</b>	<b>55</b>	<b>2</b>	<b>С</b>														
8	<b>Места события</b>	<b>37</b>	<b>35</b>	<b>В</b>	<b>55</b>	<b>45</b>	<b>С</b>						<b>Солнце</b>			<b>Луна</b>			<b>Меркурий</b>		
9		<b>Координаты планет и домов</b>					<b>Дом пребывания показателя =&gt;</b>					<b>11</b>	<b>1</b>	<b>1</b>	<b>11</b>	<b>2</b>	<b>10</b>	<b>12</b>	<b>2</b>	<b>12</b>	
10	<b>РАДИКС+МП+БП+ТР</b>	<b>Натал</b>		<b>Локал</b>		<b>П медленная</b>		<b>П быстрая</b>		<b>Транзит</b>		<b>МП</b>	<b>БП</b>	<b>ТР</b>	<b>МП</b>	<b>БП</b>	<b>ТР</b>	<b>МП</b>	<b>БП</b>	<b>ТР</b>	
11	<b>Солнце</b>	70,897		70,897		108,367		164,791		147,859										119,93с	
12	<b>Луна</b>	297,516		297,516		104,927		196,832		50,518								113с			
13	<b>РАДИКС</b>	<b>Меркурий</b>	66,487		66,487		134,754		190,829		140,629	R									
14		<b>Венера</b>	94,207	R	94,207	R	78,255		147,420	R	149,166			53,65с							
15		<b>Марс</b>	102,627		102,627		127,526		73,956		101,788							52,1р			
16	<b>СОЛАР</b>	<b>Юпитер</b>	276,263	R	276,263	R	271,492	R	23,745	R	40,216			128,4с							
17		<b>Сатурн</b>	70,083		70,083		74,997		119,096		194,093									120,74р	
18		<b>Уран</b>	194,373	R	194,373	R	194,349		209,992		3,891	R	29,58р		89,44р			59,61р		53,74с	
19	<b>ЛУНАР</b>	<b>Нептун</b>	243,691	R	243,691	R	242,791	R	249,105		329,569	R		95,83с							
20		<b>Плутон</b>	179,329	R	179,329	R	179,576		188,187		275,062	R									
21		<b>Лилит</b>	220,070		220,070		224,442		353,037		15,670									29,24р	
22	<b>ХОРАР</b>	<b>Asc</b>	176,957		146,893		174,077		214,795												
23		<b>II</b>	205,623		172,113		202,650		239,846												
24		<b>III</b>	234,167		197,465		231,024		268,450			89,09р			0,63с						
25	<b>КАРМА</b>	<b>IC</b>	265,859		222,602		261,848		319,994												
26		<b>V</b>	299,633		273,006		296,908		344,843												
27		<b>VI</b>	328,350		301,591		325,622		9,897												
28		<b>Dsc</b>	356,957		326,893		354,077		34,795												
29		<b>VIII</b>	25,623		352,113		22,650		59,846												
30		<b>IX</b>	54,167		17,465		51,024		88,450			90,9р			179,36с						
31		<b>MC</b>	85,859		42,602		81,848		139,994												
32		<b>XI</b>	119,633		93,006		116,908		164,843												
33		<b>XII</b>	148,350		121,591		145,622		189,897												

Солнце в медленной прогрессии в квадратуре к куспиду III дома локальной карты (см. строку 24), аспект расходящийся, точное угловое расстояние аспекта 89,09 градуса, и в квадратуре к куспиду IX дома локальной карты (см. строку 30), аспект расходящийся, точное угловое расстояние аспекта 90,9 градуса. При этом Солнце в медленной прогрессии находится в 11 доме локальной карты. Солнце в быстрой прогрессии находится в 1 доме локальной карты и образует полусекстиль к Урану в радикасе (см. строку 18), аспект расходящийся, точное угловое расстояние аспекта 29,58 градуса. Транзитное Солнце находится в 1 доме локальной карты, образуя секстиль с Венерой радикаса (см. строку 14), аспект сходящийся, трин с Юпитером (см. строку 16), аспект сходящийся, и квадратуру с Нептуном (см. строку 19), аспект сходящийся.

Можно отключить вывод аспектов, поставив 0 в ячейку строки 4, столбца 12.

Полностью таблица прогрессивных и транзитных аспектов не помещается в экран, поэтому для её просмотра пользуйтесь полосой прокрутки листа Excel.

Вывод результатов расчета также производится на листы **MP** для медленной прогрессии, **BP** для быстрой прогрессии и **TR** для транзитов. Структура представления информации на листах, **MP**, **BP** и **TR** аналогична, поэтому рассмотрим её на примере медленной прогрессии.

На листе **MP** (см. следующий рисунок) в таблице строк 11 – 33 и столбцов 5 – 28 представлены элементы домов для всех прогрессивных показателей медленной прогрессии – планет и куспидов. Вообще говоря, набор элементов для прогрессивных показателей не один и тот же, что и для

тех же показателей в Радиксе. Например, Плутон в радиксе ретроградный, следовательно, управляет знаками Овен и Скорпион, а в прогрессиях Плутон директный, следовательно, управляет только Овном, в результате в нашем примере в радиксе Плутон 1,2,3,4,7,8,9, а в медленной прогрессии Плутон 1,2,7,8,9. Плюс к этому мы должны учитывать, в какой дом локала попадает прогрессивный элемент – этот дом присоединяется к общему набору домов для данной планеты или кустиды. Например, прогрессивный Марс (см. строку 15) оказался в 12 доме локала, при этом в радиксе Марс не является элементом 12 дома, но в прогрессиях становится его представителем. Этот факт отражен через прибавление номера дома пребывания (см. столбец 29) к общему набору домов. Так в радиксе Марс 2,3,4,10,11, а в медленной прогрессии Марс 2,3,4,10,11,12. Прогрессивные кустиды также подчиняются этому правилу. Например, прогрессивный Dsc оказался в 8 доме локала, следовательно в медленной прогрессии Dsc 7,8.

В строках 41 – 64 столбцах 5 – 28 представлены таблицы сочетаний домов, возникающие при взаимодействии прогрессивных и радикальных показателей в двух вариантах: локальная карта в прогрессиях или натальная+локальная карта в прогрессиях. Соединения учитываются как злые или хорошие в соответствии с настройками в таблице строк 40 - 52 и столбцов 10 – 22 на листе **natal**.

Ниже таблицы сочетаний домов, начиная со строки 68, расположена таблица, в которой подробно описывается каждый прогрессивный аспект. Например, прогрессивная Луна (см. строку 81) образует аспект с Ураном локальным (см. строку 79). В строках планет также показываются, какими элементами домов они являются в натале, в локале и в системе натал+локал. В строке между планетами содержатся сведения об аспекте: в столбце 2 – угловое расстояние (в данном случае это 90 градусов, т.е. квадратура), в столбце 3 – орб, в столбце 4 – сходящийся или расходящийся. В столбцах 29, 30, 31 пишется дата – число, месяц, год соответственно. Если аспект расходящийся, эта дата показывает момент окончания действия аспекта, если аспект сходящийся, эта дата указывает день точного аспекта. Применительно к прогрессиям также существует понятие «актуальный аспект» - это сходящийся прогрессивный аспект, который будет точным менее чем через определенное количество дней от даты расчета. Именно на таких прогрессивных аспектах происходят события. Поэтому, если аспект актуальный, то это пишется красным шрифтом в строчке между показателями в аспекте. Например, актуальным является прогрессивный аспект IC (куспид IV дома) к локальному кустиду II дома (см. строки 119 – 121).

Актуальность аспекта определяется количеством дней от даты расчета до даты, когда сходящийся аспект становится точным. Эту величину пользователь может определить сам, поставив соответствующее число в ячейку строки 67, столбца 2. (По умолчанию 180 дней).

Еще ниже на листе **MP**, начиная со строки 698 выводится подробная статистика прогрессивных аспектов взаимодействия каждой пары домов: отдельно положительные аспекты, отдельно отрицательные аспекты и отдельно соединения, в каждом случае выводится общее число аспектов, сколько из них сходящихся, сколько актуальных и наименьший орб сходящегося аспекта. По каждому из домов эта статистика суммируется в ячейках столбцов, озаглавленных знаком  $\Sigma$ . Следующая таблица (со строки 718) содержит подобную информацию, но уже для взаимодействия планет и элементов домов.

Совершенно аналогичным образом представлена информация на листах **BP** и **TR**, с той только разницей, что на листе **TR** используется понятие «точного аспекта». Это сходящийся транзитный аспект, который будет точным менее чем в течение того количества дней от момента расчета, которое указано на листе **TR** в ячейке строки 67, столбец 2. (по умолчанию 2 дня).

Для определения транзитов используется набор орбов из таблиц, приведенных на вкладке **orb**. В ячейке строки 4 столбца 2 на листе **TR** следует ввести номер той таблицы орбов, которую планируется использовать (1, 3, 5 или 7). Если номер таблицы на листе **TR** не будет введен или будет отличным от 1, 3, 5 или 7, то при расчете транзитов будет использована таблица орбов для натальной карты.

9	1	2	3	4	5	6	7	8	9	10	11	12	13	14	15	16	17	18	19	20	21	22	23	24	25	26	27	28	29	30		
	Элементы домов Медленной прогрессии:																															
10	ПЛАНЕТА	ОРБ	УПР	УПР R	Натальные								Локальные								Натальные + Локальные											
11	Солнце	1,0	120		12	11	9					12	10	1					12	11	10	9	1							11		
12	Луна	1,0	90		11	10	4					11	5						11	10	5	4									11	
13	Меркурий	1,0	80	150	12	10	9	9	1			10	2	1					12	10	9	2	1								12	
14	Венера	1,0	30	180	10	9	8	2	1			11	10	9	3	2			11	10	9	8	3	2	1						10	
15	Марс	1,0	210		10	3	2					11	4	3			12		11	10	4	3	2						12	12		
16	Юпитер	1,0	240	330	7	6	4	4	3			8	7	5	4				8	7	6	5	4	3							4	
17	Сатурн	1,0	270	300	9	5	4					10	5						10	9	5	4									10	
18	Уран	1,0	300	270	6	5	1					7	6	2					7	6	5	2	1								2	
19	Нептун	1,0	330	240	7	6	4	3	3			8	7	4					8	7	6	4	3								4	
20	Плутон	1,0		210	8	7	1					9	8	2					9	8	7	2	1								2	
21	Лилит	1,0			8	2						8	3				4		8	3	2										4	
22	Asc	1,0										1	2						1												2	
23	II	1,0										2	3						2												3	
24	III	1,0										3	4						3												4	
25	IC	1,0										4							4												4	
26	V	1,0										5							5												5	
27	VI	1,0										6							6												6	
28	Dsc	1,0										7	8						7												8	
29	VIII	1,0										8	9						8												9	
30	IX	1,0										9	10						9												10	
31	MC	1,0										10							10													10
32	XI	1,0										11							11													11
33	XII	1,0										12							12													12

39	Медленная прогрессия Натал+Локал												Медленная прогрессия Локал														
40			I	II	III	IV	V	VI	VII	VIII	IX	X	XI	XII	I	II	III	IV	V	VI	VII	VIII	IX	X	XI	XII	
41		I	+	3																							
42		I	-																								
43		II	+	10	5										2	4											
44		II	-	1																							
45		III	+	4	6	2										6	1										
46		III	-	1	1										1	1											
47		IV	+	5	6	9	3									2	4	1									
48		IV	-	1	2	2	1									1											
49		V	+	4	5	3	8	3							1	4	1	4	2								
50		V	-	2	1	1	3	1							1	1	1	1	1								
51		VI	+	3	3	3	5	5	1						1	3	1	2	4								
52		VI	-	2	3	3	7	3	2							3			2	1							
53		VII	+	5	7	5	10	7	5	3					1	5	1	6	7	4	2						
54		VII	-	1	1	2	3	2	5							1		2	2	2							
55		VIII	+	3	3	5	3	3	3	3	1					1	1	3	3	2	3	1					
56		VIII	-	1	4	5	8	1	3	5	2					4	2	8	1		4	2					
57		IX	+	5	6	3	3	2	2	3	3	2				4	3	1				1	2				
58		IX	-	2	1	1					3	1			1	1						3					
59		X	+	5	5	3	4	4	2	2	2	7			1	5	3		3	2	2		4				
60		X	-	3	2	1	2	2	1	1	2	2			2	1	1					1	1				
61		XI	+	3	2	2	2	2			2	3	2		1	2	2		2				2	2			
62		XI	-	4	1	2	3	2	2	3	1	2	8	1	1	1		1	2	1	3	1		2	1		
63		XII	+	1	3		1	1	1	1		1	1			1											
64		XII	-	3		3	2	1	1	1	1	3	4	4	3		2	2	1		1	1	1	3	2		

	1	2	3	4	5	6	7	8	9	10	11	12	13	14	15	16	17	18	19	20	21	22	23	24	25	26	27	28	29	30	31	3:
67																																
68	Элементы домов																															
69	Планеты в аспекте	асп.	орб.		Натальные					Локальные					Натальные + Локальные					день	мес	год										
71	Луна	лок.			11	10	4					11	5						11	10	5	4										
72		0	0,60	сход.															Точный аспект:					25	6	2012						
73	V	прогр.										5							5													
75	Луна	лок.			11	10	4					11	5						11	10	5	4										
76		180	0,60	сход.															Точный аспект:					25	6	2012						
77	XI	прогр.										11							11													
79	Уран	лок.			6	5	4	1				7	6	5	2				7	6	5	4	2	1								
80		90	0,56	расх.															Окончание аспекта:					1	9	2011						
81	Луна	прогр.			11	10	4					11	5						11	10	5	4										
83	Уран	лок.			6	5	4	1				7	6	5	2				7	6	5	4	2	1								
84		60	0,38	расх.															Окончание аспекта:					9	4	2012						
85	Меркурий	прогр.			12	10	9	9	1			10	2	1					12	10	9	2	1									
87	Уран	лок.			6	5	4	1				7	6	5	2				7	6	5	4	2	1								
88		120	0,62	расх.															Окончание аспекта:					18	11	2014						
89	Сатурн	прогр.			9	5	4					10	5						10	9	5	4										
91	Уран	лок.			6	5	4	1				7	6	5	2				7	6	5	4	2	1								
92		0	0,02	сход.															Точный аспект:					9	2	2013						
93	Уран	прогр.			6	5	1					7	6	2					7	6	5	2	1									
95	Уран	лок.			6	5	4	1				7	6	5	2				7	6	5	4	2	1								
96		30	0,07	расх.															Окончание аспекта:					30	12	2019						
97	Лилит	прогр.			8	2						8	3				4		8	3	2									4		
99	Нептун	лок.			7	6	4	3				8	7	4					8	7	6	4	3									
100		0	0,90	расх.															Окончание аспекта:					13	7	2017						
101	Нептун	прогр.			7	6	4	3	3			8	7	4					8	7	6	4	3									
103	Плутон	лок.			8	7	3	2	1			9	8	4	3	2			9	8	7	4	3	2	1							
104		0	0,25	расх.															Окончание аспекта:					9	11	2056						
105	Плутон	прогр.			8	7	1					9	8	2					9	8	7	2	1									
107	Asc	лок.			1							1							1													
108		150	0,02	расх.															Окончание аспекта:					5	1	2013						
109	V	прогр.										5							5													
111	Asc	лок.			1							1							1													
112		30	0,02	расх.															Окончание аспекта:					5	1	2013						
113	XI	прогр.										11							11													
115	II	лок.			2							2							2													
116		30	0,54	расх.															Окончание аспекта:					26	3	2012						
117	II	прогр.										2	3						2										3			
119	II	лок.			2							2							2													
120	АКТУАЛЬНЫЙ	90	0,26	сход.															Точный аспект:					22	11	2011						
121	IC	прогр.										4							4													
123	II	лок.			2							2							2													



## Планетары.

### Солар.

На вкладке **natal** следует нажать кнопку **Солар**. Солнечное возвращение будет рассчитано для того календарного года, который введен в строке 3, столбец 4. Момент времени, соответствующий точному соединению транзитного и натального солнца (это и есть время расчета солара), выводится в ячейках строки 3, столбцов 2 – 7.

	1	2	3	4	5	6	7	8	9	10	11
1	<b>Дата и время</b>	<b>день</b>	<b>мес</b>	<b>год</b>	<b>час</b>	<b>мин</b>	<b>сек</b>				
2	<b>Рождения (GMT)</b>	1	6	1972	7	30	45				
3	<b>События (GMT)</b>	1	6	2011	17	40	36				
4	<b>Аспектная таблица №:</b>	1									
5	<b>Географические координаты</b>	<b>Долгота</b>			<b>Широта</b>						
6		°	'	<b>В/З</b>	°	'	<b>СЮ</b>				
7	<b>Места рождения</b>	82	55	<b>В</b>	55	2	<b>С</b>				
8	<b>Места события</b>	37	35	<b>В</b>	55	45	<b>С</b>				
9	<b>РАДИКС+МП+БП+ТР</b>	<b>Координаты планет и домов</b>				<b>Дом пребывания показателя =&gt;</b>					
10		<b>Натал</b>		<b>Локал</b>		<b>П медленная</b>	<b>П быстрая</b>	<b>Солар</b>			
11	<b>Солнце</b>	70,897		70,897				70,897			
12	<b>РАДИКС</b> <b>Луна</b>	297,516		297,516				69,268			
13	<b>Меркурий</b>	66,487		66,487				57,816			
14	<b>Венера</b>	94,207	R	94,207	R			50,429			
15	<b>Марс</b>	102,627		102,627				45,950			
16	<b>СОЛАР</b> <b>Юпитер</b>	276,263	R	276,263	R			29,410			
17	<b>Сатурн</b>	70,083		70,083				190,554	R		
18	<b>Уран</b>	194,373	R	194,373	R			3,982			
19	<b>ЛУНАР</b> <b>Нептун</b>	243,691	R	243,691	R			330,927			
20	<b>Плутон</b>	179,329	R	179,329	R			276,848	R		
21	<b>Лилит</b>	220,070		220,070				6,701			
22	<b>ХОРАР</b> <b>Asc</b>	176,956		146,888				291,827	248,725		
23	<b>II</b>	205,623		172,110				326,693	270,677		
24	<b>III</b>	234,167		197,464				19,330	304,628		
25	<b>IC</b>	265,859		222,602				60,111	13,694		
26	<b>V</b>	299,632		272,997				74,202	31,822		
27	<b>VI</b>	328,350		301,585				90,383	49,916		
28	<b>Dsc</b>	356,956		326,888				111,827	68,725		
29	<b>VIII</b>	25,623		352,110				146,693	90,677		
30	<b>IX</b>	54,167		17,464				199,330	124,628		
31	<b>MC</b>	85,859		42,602				240,111	193,694		
32	<b>XI</b>	119,632		92,997				254,202	211,822		
33	<b>XII</b>	148,350		121,585				270,383	229,916		

На этот момент времени рассчитываются положения планет и куспидов домов, координаты планет выводятся в ячейках столбца 10 строк 11 – 21, координаты домов соляра по натальной карте выводятся в ячейках столбца 10, строк 22 – 33, координаты домов соляра по локальной карте выводятся в ячейках столбца 11, строк 22 – 33.

Вкладки **solar** и **SList** содержат информацию, аналогичную сведениям на вкладках **TR** и **List**.

## Лунар.

На вкладке **natal** следует нажать кнопку **Лунар**. Лунар рассчитывается на ближайший в будущем момент времени, который соответствует точному соединению транзитной и натальной Луны. Этот момент выводится в ячейках строки 3, столбцов 2 – 7.

На этот момент времени рассчитываются положения планет и куспидов домов, координаты планет выводятся в ячейках столбца 10 строк 11 – 21, координаты домов лунара по натальной карте выводятся в ячейках столбца 10, строк 22 – 33, координаты домов лунара по локальной карте выводятся в ячейках столбца 11, строк 22 – 33.

Вкладки **lunar** и **LList** содержат информацию, аналогичную сведениям на вкладках **TR** и **List**.

## Хорарная карта.

На вкладке **natal** в ячейки строки 2, столбцов 2 – 7 вводится момент времени, а в ячейки строки 7, столбцов 2 – 7 вводятся географические координаты для расчета хорарной карты. При нажатии кнопки **Хорар** происходит расчет хорара, результаты расчета представлены на вкладке **horar**.

Таблица в строках 31 – 54, столбцах 5 – 16 содержит сведения о комбинациях домов в хорарной карте, а таблица в строках 31 – 54, столбцах 17 – 28 содержит сведения о комбинациях домов в хорарной карте, возникающих только в сходящихся аспектах.

Под таблицами выводится список всех планетарных аспектов хорара с указанием орба, сходимости и элементов домов для каждой планеты.

Часто в хорарных картах необходимо воспользоваться системой производных домов. Для использования такой возможности на вкладке **horar** в ячейке строки 29 столбца 2 следует ввести номер дома, от которого будет развернута система производных домов. После этого слева от ячейки нажимаем кнопку **В производных от**, происходит пересчет нумерации домов и связей между домами в этой хорарной карте (данные для расчета хорара дублируются на вкладке **horar** в ячейках:

	1	2	3	4	5	6	7
1	<b>Дата и время GMT</b>	<b>день</b>	<b>мес</b>	<b>год</b>	<b>час</b>	<b>мин</b>	<b>сек</b>
2	<b>Рождения вопроса</b>	22	9	2005	8	32	
3							
4	<b>Аспектная таблица №:</b>	1					
5	<b>Геокоординаты</b>	<b>Долгота</b>			<b>Широта</b>		
6		°	'	<b>В/З</b>	°	'	<b>С/Ю</b>
7		34	6	<b>В</b>	44	57	<b>С</b>
8							

Таблица в строках 31 – 54, столбцах 29 – 40 содержит сведения о комбинациях домов в хорарной карте в производных домах, а таблица в строках 31 – 54, столбцах 41 – 52 содержит сведения о комбинациях домов в хорарной карте в производных домах, возникающих только в сходящихся аспектах.

При желании можно сколько угодно менять номер дома для расчета производной карты и пересчитывать производный хорар на основе прямой карты.





Начиная со столбца 15 (циклами по 4 столбца), в строках 15 – 11 вводятся данные для анализа каких-либо формул, присутствие которых желательно или нежелательно в радикасе. В строках 5, 6, 7 и столбцах 15, 17 вводятся элементы домов формулы, в ячейке строка 5, столбец 16 вводится знак формулы: # - дома в негативном взаимодействии, & - дома в позитивном взаимодействии, отсутствие какого-либо знака означает «любые взаимодействия». Соединения можно расценивать двояко, поэтому знак для их оценки вводится отдельно в строке 11, столбец 15. В строке 10, столбец 15 вводится число указаний, начиная с которых это взаимодействие мы будем считать за формулу события (обычно три). В строке 9, столбец 15 вводится число 0 или 1, указывающее на то, где именно мы будем искать эту формулу: только в локальной карте или по системе натал+локал. Всего мы можем ввести и проверить 50 формул.

При расчете каждой карты на данную долготу и широту также выводится информация о наличии печатей счастья и несчастья, для этого отведены два блока в столбцах 9 -11 и 13 – 14 , где в соответствующих ячейках сообщается о нахождении Солнца, Венеры, Юпитера, Марса и Сатурна в угловых домах.

В группе столбцов для каждой формулы выводится подробная статистика взаимодействия домов (справа налево): число соединений, число негативных связей, число позитивных связей, крайний левый столбик содержит результирующее количество указаний. Статистика начинает выводиться, если результат больше или равен граничному для этой формулы числу указаний.

В зависимости от введенного диапазона географических координат, шага расчета и количества проверяемых формул, программа может осуществлять анализ и вывод данных довольно длительное время (до нескольких часов). Ход выполнения задачи в процентах можно контролировать по числу в ячейке строки 8, столбца 2.

После окончания расчета мы можем зрительно оценить, на каких долготах и широтах существует наиболее выгодный для нас гороскоп.

## РЕКТИФИКАЦИЯ.

Самая сложная и трудоемкая задача, которую приходится решать астрологу, это определение точного времени рождения натива. Программа позволяет нам осуществить как количественную, так и качественную ректификацию.

### Качественная ректификация.

При наличии определенных событий в жизни натива опытный астролог может предположить наличие тех или иных формул в его радикасе. С помощью программы мы можем оценить промежутки времени для возможного момента рождения натива с учетом этих формул. Такой расчет осуществляется на вкладке **poisk**.

Итак, рассмотрим пример. У натива в течении его жизни часто проявлялись следующие события: развод (четыре раза), ДТП с серьезным материальным ущербом (трижды), купля-продажа недвижимости - квартиры, дачи, гаража (шесть раз). Из этого мы предполагаем, что в радикасе должны присутствовать формула развода (7 – 11/Уран), формула ДТП (3/Меркурий – 8) и формула купли-продажи недвижимости (4 ± 8). На вкладке **poisk** заполняем этими событиями три группы столбцов: 8 – 11, 12 – 15, 16 – 19. В столбиках строк 5, 6, 7 вводятся номера домов, в строке 5 в ячейке для знака вводится # - если это негативное взаимодействие, & - позитивное взаимодействие, отсутствие какого-либо знака – любые связи с домами. В формуле может участвовать планета, её имя следует написать в соответствующей ячейке в 7 строке. В строке 9 для каждой формулы вводится 0, 1 или 2, что означает, в какой именно карте будет искаться формула – натальной, локальной или это будет система натал+локал. В строке 10 вводится граничное количество указаний для каждой из формул (если равно или больше этого числа, то формула есть), а в строке 11 – знак, определяющий, какими, негативными (#) или позитивными (&), мы будем считать соединения.

При этом нам известно, что натив родился 01.06.1972 в промежутке между 07-20 и 07-50 по всемирному времени. Эти моменты времени мы вводим в строках 2 и 3.

Географические данные для места рождения и места пребывания натива вводятся на вкладке **natal** в строках 7 и 8.

Нажатие кнопки **Считаем время** запускает процесс.

1	2	3	4	5	6	7	8	9	10	11	12	13	14	15	16	17	18	19	
1	Поиск момента рождения:	день	мес	год	час	мин	&	положительные	&	положительные	&	положительные	&	положительные					
2	Начало периода:	1	6	1972	7	20	#	отрицательные	#	отрицательные	#	отрицательные	#	отрицательные					
3	Окончание периода:	1	6	1972	7	50		любые связи		любые связи		любые связи		любые связи					
5	Считаем время						7	#	11	8	#	3	4		8				
6							0		0	0		0	0		0				
7							0		0	0		0	0		0				
8	Выполнено на:	100 %					Планта:	Уран	Планта:	Меркурий	Планта:								
9	Уровень расчета:	0 - natal, 1 - локал, 2 - natal-локал					1		1		1								
10	Количество указаний в формуле:	0 - формула игнорируется					3		3		3								
11	Соединения учитывать как:						#		#		#				#				
12	Сохранить лист						Развод				ДТП				Купля-продажа недвижимости				
13	Найденные значения:	день	мес	год	час	мин	Σ	&	#	o	Σ	&	#	o	Σ	&	#	o	
14		1	6	1972	7	19	1								12	6	1	5	
15		1	6	1972	7	20	1								12	6	1	5	
16		1	6	1972	7	21	1								10	5	1	4	
17		1	6	1972	7	22	1								10	5	1	4	
18		1	6	1972	7	23	1								10	5	1	4	
19		1	6	1972	7	24	1								10	5	1	4	
20		1	6	1972	7	25	1								10	5	1	4	
21		1	6	1972	7	26	1								10	5	1	4	
22		1	6	1972	7	27	2				3	1	2	1	10	5	1	4	
23		1	6	1972	7	28	2				3	1	2	1	10	5	1	4	
24		1	6	1972	7	29	2				3	1	2	1	10	5	1	4	
25		1	6	1972	7	30	2				3	1	2	1	10	5	1	4	
26		1	6	1972	7	31	2				5	3	3	2	10	5	1	4	
27		1	6	1972	7	32	2				5	3	3	2	10	5	1	4	
28		1	6	1972	7	33	2				5	3	3	2	10	5	1	4	
29		1	6	1972	7	34	3	3	1	2	1	5	3	3	2	10	5	1	4
30		1	6	1972	7	35	3	3	1	2	1	5	3	3	2	10	5	1	4
31		1	6	1972	7	36	3	3	1	2	1	5	3	3	2	10	5	1	4
32		1	6	1972	7	37	3	3	1	2	1	3	1	2	1	10	5	1	4
33		1	6	1972	7	38	3	5	1	4	1	3	1	2	1	10	5	1	4
34		1	6	1972	7	39	3	5	1	4	1	3	1	2	1	10	5	1	4
35		1	6	1972	7	40	3	4	1	3	1	3	1	2	1	10	5	1	4
36		1	6	1972	7	41	2	4	1	3	1				10	5	1	4	
37		1	6	1972	7	42	2	4	1	3	1				10	5	1	4	
38		1	6	1972	7	43	2	4	1	3	1				10	5	1	4	
39		1	6	1972	7	44	2	4	1	3	1				10	5	1	4	
40		1	6	1972	7	45	2	4	1	3	1				10	5	1	4	
41		1	6	1972	7	46	2	4	1	3	1				10	5	1	4	
42		1	6	1972	7	47	2	4	1	3	1				10	5	1	4	
43		1	6	1972	7	48	2	4	1	3	1				10	5	1	4	
44		1	6	1972	7	49	2	4	1	3	1				10	5	1	4	
45																			
46																			
47																			
48																			
49																			
50																			
51																			
52																			
53																			

СОВПАДЕНИЙ

Расчет ведется для каждого из моментов времени внутри обозначенного промежутка с шагом в 1 минуту. Каждое из времен выводится в столбцах 2 – 8. В группах столбцов каждой из формул выводится статистика (слева направо) соединений, негативных взаимодействий, позитивных взаимодействий и результат.

В столбце 7 выводится количество совпадений найденных формул для каждого момента времени. В те моменты, где количество совпадений равно количеству «заряженных на расчет» формул, и мог родиться наш натив. В данном примере это промежуток времени от 07-34 до 07-40.

В зависимости от величины проверяемого диапазона моментов времени и количества «заряженных» формул, программа может производить расчет от нескольких минут до нескольких часов. Ход выполнения задачи в процентах можно контролировать по числу в ячейке строки 8, столбца 2.

## **Количественная ректификация.**

Количественная ректификация делается в два этапа:

- 1) Расчет момента рождения натива по движению МС локальной карты в быстрой прогрессии (вкладка **МСpr**)
- 2) Поиск времени рождения на основе качественной ректификации с расчетом прогрессий и транзитов для каждого события (вкладка **chek-f**).

Каждый из вышеназванных методов потребует знания даты и места совершения каждого события.

На вкладке **МСpr** производится расчет моментов времени рождения натива, при которых наступают аспекты МС в быстрой прогрессии к определенным показателям. Для ввода данных используются серии столбцов 8-14, 15-21 и т.п. В строке 3 вводятся географические данные того места, где произошло событие, в строке 7 вводится дата события, в строках 10,11 столбцах 10,16 и т.д. вводится номер дома и/или планета, с которым МС в быстрой прогрессии делает любой аспект, кратный 30 градусам. В ячейку строки 12, столбца 8, 15 и т.д. вводится 0 или 1 (0 – используются показатели только локальной карты, 1 – система натал+локал). В строках 2, 3 столбцов 2 – 6 вводятся начальный и конечный моменты времени для расчетного промежутка. В ячейки строки 15, столбцов 14, 21 и т.п. вводится целое число, которое определяет границу ненадежности сигнификатора по формуле ПС – 12/Нептун, если количество указаний по этой формуле равно или более этого числа, то оно выводится в соответствующую ячейку в столбцах 14, 21 и т.п.

При нажатии кнопки **Расчет времени аспектов МС** программа с шагом в 1 минуту перебирает все моменты времени между начальным и конечным значением временного промежутка. Для каждого момента выводится статистика аспекта МС в быстрой прогрессии к определенному показателю. В столбцах 8, 15 и т.д. отмечается наличие аспекта в орбе менее 1 градуса. В столбцах 9, 16 и т.д. отмечается наличие сходящегося аспекта, в столбцах 10, 17 и т.д. выводится значение орба для сходящегося аспекта. В столбцах 11-12, 18-19 и т.д. выводится значение секунд для точного аспекта. В столбцах 13, 12 и т.д. выводится наименование планеты или куспида дома, к которому МС делает аспект. Так, например (см. рисунок), для получения водительских прав точный аспект МС к сигнификатору (это Луна) существует при времени рождения 20 час. 35 мин. 06 сек. (по всемирному времени).

1	2	3	4	5	6	7	8	9	10	11	12	13	14	15	16	17	18	19	20	21
1	Диапазон поиска	день	мес	год	час	мин	ГШ			ГД			ПС - 12 / Нептун, указаний	ГШ			ГД			ПС - 12 / Нептун, указаний
2	Начало периода	23	4	1978	20	30	°	'	СЮ	°	'	В/З		°	'	СЮ	°	'	В/З	
3	Окончание периода	23	4	1978	22	30	55	2	С	82	55	В		55	2	С	82	55	В	
4	Расчет времени аспектов МС						Дата события:							Дата события:						
5							день мес год							день мес год						
6							19 5 2008							14 7 2000						
7	выполнено: 100 %						Загранпаспорт							Водительские права						
8	Кратко о событиях:						число							число						
9							МС ± 9							МС ± 9						
10	Формула:						Юпитер							Меркурий						
11	Уровень расчета:						1							1						
12	0 - локал, 1 - натал+локал						текст							текст						
13	Дата и время рождения						БП							БП						
14	Сохранить лист						асп. сх. орб							асп. сх. орб						
15	день	мес	год	час	мин	совпадений	точный +			элемент	1	точный +			элемент	1				
16	23	4	1978	20	30															
17	23	4	1978	20	31	1								1	1	0,94			Луна	1
18	23	4	1978	20	32	1								1	1	0,71			Луна	1
19	23	4	1978	20	33	1								1	1	0,48			Луна	1
20	23	4	1978	20	34	1								1	1	0,25			Луна	1
21	23	4	1978	20	35	1								1	1	0,02	6 сек.		Луна	1
22	23	4	1978	20	36	1								1		0,20			Луна	1
23	23	4	1978	20	37	1								1		0,43			Луна	1
24	23	4	1978	20	38	1								1		0,66			Луна	1
25	23	4	1978	20	39	1								1		0,89			Луна	1
26	23	4	1978	20	40															
27	23	4	1978	20	41															
28	23	4	1978	20	42	1								1	1	0,95			Меркурий	
29	23	4	1978	20	43	1								1	1	0,71			Меркурий	
30	23	4	1978	20	44	1								1	1	0,48			Меркурий	
31	23	4	1978	20	45	1								1	1	0,24			Меркурий	
32	23	4	1978	20	46	1								1	1	0,01	1 сек.		Меркурий	
33	23	4	1978	20	47	1								1		0,23			Меркурий	
34	23	4	1978	20	48	1								1		0,47			Меркурий	
35	23	4	1978	20	49	1								1		0,70			Меркурий	
36	23	4	1978	20	50	1								1		0,94			Меркурий	
37	23	4	1978	20	51	1	1	1	0,84				Луна	1						
38	23	4	1978	20	52	1	1	1	0,61				Луна	1						
39	23	4	1978	20	53	1	1	1	0,38				Луна	1						
40	23	4	1978	20	54	1	1	1	0,16				Луна	1						
41	23	4	1978	20	55	1	1	1	0,07	42 сек.			Луна	1						
42	23	4	1978	20	56	1	1		0,29				Луна	1						
43	23	4	1978	20	57	1	1		0,52				Луна	1						
44	23	4	1978	20	58	1	1		0,74				Луна	1						
45	23	4	1978	20	59	1	1		0,97				Луна	1						
46	23	4	1978	21	0															
47	23	4	1978	21	1	1	1	1	0,84				Уран	2						



Т.е. 7/СБ ± 10 (СБ в данном случае – Луна). В медленной прогрессии любые связи, в быстрой прогрессии любые связи, в транзитах любые связи. Соединения в медленной прогрессии, в быстрой прогрессии и транзитах расцениваются как положительные связи.

А так выглядит формула увольнения по собственному желанию 6/10 – 11/Уран, только отрицательные связи в прогрессиях, любые в транзитах, соединения в прогрессиях расцениваются как негативные.

	1	2	3	4	5	6	7	8	9	10	11	12	13	14	15	16	17	18	19	20	21	22	23	24	25	26		
1	Диапазон поиска	день	мес	год	час	мин			&	положительные св язи									&	положительные св язи								
2	Начало периода	25	4	1964	22	29			#	отрицательные св язи									#	отрицательные св язи								
3	Окончание периода	25	4	1964	22	31				любые св язи										любые св язи								
4	с шагом	60	сек.																									
5				Проверка:	100	%			ГШ	ГД									ГШ	ГД								
6	Выполнено на	100	%						°	'	СЮ	°	'	В/З					°	'	СЮ	°	'	В/З				
7									51	58	С	85	57	В					51	58	С	85	57	В				
8	Поиск в диапазоне	Кратко о событии:																										
9	Проверить введенные моменты времени	Номера домов в формуле:																										
10																												
11																												
12									Луна										Уран									
13																												
14	Уровень расчета: 1-натал+локал, 0-локал	СОВПАДЕНИЙ																										
15	Количество аспектов в формуле: (0 - не считать)	Соединения расценивать как																										
16		Дата и время рождения																										
17		день	мес	год	час	мин	сек		МП			БП			Транзит			МП			БП			Транзит				
18	Сохранить лист	Σ	СХ	А	Σ	СХ	А	Σ	СХ	Т	Σ	СХ	Т	Σ	СХ	А	Σ	СХ	А	Σ	СХ	А	Σ	СХ	Т			
19		20	8	1965	22	0	29	7	11	2	2	8	4	3	10	3	1				8	6	0	32	15	5		
20		20	8	1965	22	0	59	6	9	2	2	8	4	3	10	3	1				6	4	1	32	15	5		
21		20	8	1965	22	1	29	6	9	2	2	9	5	3	10	3	1				7	3	0	32	15	5		
22		20	8	1965	22	1	59	6	9	2	2	10	5	3	10	3	1				7	3	0	32	15	5		
23		20	8	1965	22	2	29	6	9	2	2	10	5	4	10	3	1				7	3	0	32	15	5		
24		20	8	1965	22	2	59	6	9	2	2	9	3	2	10	3	1				7	3	1	32	15	5		
25		20	8	1965	22	3	29	7	9	5	5	7	1	0	10	3	1				7	2	2	32	15	5		
26		20	8	1965	22	3	59	7	9	5	5	7	1	0	10	3	1				7	2	2	32	15	5		
27		20	8	1965	22	4	29	6	9	5	5	7	1	0	10	3	1							32	15	5		
28		20	8	1965	22	4	59	6	9	5	5	7	1	0	10	3	1							32	15	5		
29		20	8	1965	22	5	29	5	13	8	5				10	3	1							32	15	5		
30		20	8	1965	22	6	0	5	13	8	5				10	3	1							32	15	5		
31		20	8	1965	22	6	30	5	13	8	5				10	3	1							32	15	5		
32		20	8	1965	22	7	0	7	13	8	5				10	3	1	6	2	1	6	1	0	32	15	5		
33		20	8	1965	22	7	30	8	13	8	5	6	1	0	10	3	1	6	2	1	6	1	0	32	15	5		
34		20	8	1965	22	7	59	11	13	8	5	6	1	0	10	3	1	6	2	1	6	1	0	32	15	5		
35		20	8	1965	22	8	29	11	13	8	5	6	1	0	10	3	1	6	2	1	6	1	0	32	15	5		
36		20	8	1965	22	8	59	10	13	8	8	10	5	0	10	3	1	6	2	1	5	2	0	32	15	5		
37		20	8	1965	22	9	29	10	10	5	5	10	6	0	10	3	1	7	4	2	4	2	0	32	15	5		
38		20	8	1965	22	9	59	9	10	5	5	10	7	1	10	3	1	7	5	2	4	2	0	32	15	5		
39		20	8	1965	22	10	29	8	10	5	5	10	7	0	10	3	1	8	6	2	4	2	0	32	15	5		
40		20	8	1965	22	10	59	8	10	2	2	10	7	0	10	3	1	7	5	1	4	3	1	32	15	5		

Для всех вышеназванных событий граничное число аспектов на срабатывание формулы равно трём (см. строку 15, столбцы 9,12,15 18,21,24 и т.д.).

Если в строке 15 в ячейках для количества аспектов ввести 0 (ноль), то статистика выводиться не будет (отдельно для медленной прогрессии, быстрой прогрессии или транзитов.)

Нажатие кнопки **Поиск в диапазоне** разбивает обозначенный промежуток времени на моменты с шагом, обозначенным в ячейке строки 4 столбца 2 (величина шага вводится пользователем в секундах), для каждого из этих моментов рассчитывается радикс, затем для каждого события рассчитываются прогрессии и транзиты, которые анализируются на наличие аспектов по введенным формулам событий. Если число аспектов равно или больше граничного числа для данного события, то выводится статистика отдельно по каждому из методов: медленная прогрессия, быстрая прогрессия, транзиты. В столбце 8 выводится число, показывающее количество выполненных формул для данного момента времени.

Из таблицы видно, что при моментах времени 22-07-59 и 22-08-29 количество выполненных формул максимальное для рассматриваемого промежутка времени, из этого можно сделать вывод, что эти моменты времени наиболее близки к действительному моменту рождения натива.

Если вы просто хотите проверить несколько (или даже только один) каких-либо моментов времени, то их следует ввести вручную в столбцах со 2 по 7 (число, месяц, год, час, минуты, секунды). При ручном вводе моментов времени расчет осуществляется нажатием кнопки **Проверить введенные моменты времени**.

*Примечание: моменты времени необходимо вводить, начиная со строки 19, без пропусков строк, единым блоком, т.к. программа считает, начиная со строки 19 до первой пустой строки.*

## Прогнозирование.

После определения времени рождения натива с помощью ректификации мы можем приступить к составлению календаря событий. Сделаем это на примере двух событий. В качестве исходных данных введем следующие (на вкладке **natal**):

1	2	3	4	5	6	7
Дата и время	день	мес	год	час	мин	сек
Рождения (GMT)	1	6	1972	7	37	0
События (GMT)	1	10	2011	6	0	0
Аспектная таблица №:	1					
Географические координаты	Долгота			Широта		
	°	'	В/З	°	'	С/Ю
Места рождения (Новосибирск)	82	55	В	55	2	С
Места события (Москва)	37	35	В	55	45	С

В качестве прогнозируемого события возьмем, к примеру, социальный рост, успех (1+10) и эмиграцию, переезд в другой город/страну (4 ± 9/12). Введем эти формулы на вкладке **prognoz**, выберем диапазон времени для прогноза от 01.05.2011 до 01.09.2012, режим для расчета натал+локал (см. рисунок).

	1	2	3	4	5	6	7	8	9	10	11	12	13	14	15	16	17	18	19	20	21	22	23	24	25	26		
1	<b>ПРОГНОЗ</b>	Диапазон дат	день	мес	год	&	положительные св язи									&	положительные св язи											
2		Начало периода	1	5	2012	#	отрицательные св язи									#	отрицательные св язи											
3		Окончание периода	1	9	2012		любые св язи										любые св язи											
4																												
5	Номера домов в формуле:			100 %	1		&		10							4				9								
6				100 %	0				0							0				12								
7					0					0						0					0							
8																												
9																												
10	Уровень расчета: 1-натал+локал, 0-локал				1											1												
11	Количество аспектов в формуле:				3			3			3					3			3			3						
12	Соединения расценивать как				&			&			&				&			&			&							
13	Сохранить лист				МП			БП			Транзит			МП			БП			Транзит								
14	Дата прогноза:		день	мес	год	Σ	CX	A	min орб	Σ	CX	T	min орб	Σ	CX	A	Σ	CX	A	min орб	Σ	CX	T	min орб	Σ	CX	T	min орб
15																												
16																												
17																												
18																												
19																												
20																												
21																												
22																												
23																												
24																												
25																												
26																												

При нажатии на кнопку **ПРОГНОЗ** программа считает прогрессии и транзиты для каждого дня в обозначенном временном промежутке и выводит статистику в столбцах отдельно для медленной прогрессии (общее количество аспектов по формуле, количество сходящихся аспектов, количество актуальных аспектов), для быстрой прогрессии (общее количество аспектов по формуле, количество сходящихся аспектов, количество актуальных аспектов, наименьшее значение орба актуального аспекта) и для транзитов (общее количество аспектов по формуле, количество сходящихся аспектов, количество точных аспектов, наименьшее значение орба точного аспекта).

На рисунке представлен фрагмент таблицы с результатами расчета, глядя на которые можно судить о наиболее вероятных датах наступления события. Так, события, знаменующие социальный успех, рост, удачу в карьере, наиболее вероятны 31 июля, 15, 17, 20, 23-25 августа. События же, связанные с эмиграцией, переездом в другой город/страну, происходят 15, 20 и 23 августа.

1	2	3	4	5	6	7	8	9	10	11	12	13	14	15	16	17	18	19	20	21	22	23	24	25	26	
1	ПРОГНОЗ	Диапазон дат	день	мес	год	&	положительные связи									&	положительные связи									
2		Начало периода	1	5	2012	#	отрицательные связи									#	отрицательные связи									
3		Окончание периода	1	9	2012		любые связи										любые связи									
4																										
5	Номера домов в формуле:		100 %	1		&	10								4				9							
6			100 %	0			0								0				12							
7				0			0								0				0							
8																										
9																										
10	Уровень расчета: 1-натал+локал, 0-локал		1												1											
11	Количество аспектов в формуле:		3				3				3				3			3				3				
12	Соединения расценивать как:		&				&				&				&			&				&				
13	Сохранить лист			МП			БП			Транзит			МП			БП			Транзит							
14	Дата прогноза:	день	мес	год	Σ	СХ	А	Σ	СХ	А	min орб	Σ	СХ	Т	min орб	Σ	СХ	А	Σ	СХ	А	min орб	Σ	СХ	Т	min орб
102		27	7	2012	5	2		10	4	3	0,04	30	11			9	4	1	11	7	2	0,04	35	9		
103		28	7	2012	5	2		10	3	2	0,04	33	13	4	0,06	9	4	1	12	5			38	11	2	6,08
104		29	7	2012	5	2		11	2	1	0,27	34	12			9	4	1	10	6	1	0,27	40	15		
105		30	7	2012	5	2		11	1			32	15	2	0,22	9	4	1	10	5			37	18	3	0,12
106		31	7	2012	6	3	1	9	2	1	0,08	29	14	1	0,92	10	5	2	10	7	2	0,08	31	15		
107		1	8	2012	6	3	1	10	3			29	14	4	0,11	10	5	2	8	5			32	16	5	0,11
108		2	8	2012	6	3	1	10	3			31	11	2	0,55	10	5	2	8	5			36	11		
109		3	8	2012	6	3	1	11	4	1	0,80	29	10			10	5	2	11	7	2	0,80	31	11		
110		4	8	2012	6	3	1	14	6			30	11	2	0,09	10	5	2	12	7			35	14	5	0,09
111		5	8	2012	6	3	1	13	6			28	10			10	5	2	12	9			30	10		
112		6	8	2012	6	3	1	15	8	1	0,61	32	12	4	0,19	10	5	2	14	11			36	15	8	0,19
113		7	8	2012	6	3	1	15	7			28	9			10	5	2	14	11			31	8		
114		8	8	2012	6	3	1	14	7			27	11	1	4,94	10	5	2	14	11			32	10	2	4,94
115		9	8	2012	6	3	1	11	7	2	0,52	27	10			10	5	2	12	11	2	0,52	33	9	1	1,43
116		10	8	2012	6	3	1	9	7	2	0,44	27	11	1	6,30	10	5	2	13	12	3	0,25	29	9	1	6,30
117		11	8	2012	6	3	1	9	7	3	0,36	29	12	3	0,87	10	5	2	13	11	4	0,36	34	13	5	1,66
118		12	8	2012	6	3	1	9	7	3	0,27	26	10			10	5	2	12	11	4	0,27	30	9		
119		13	8	2012	6	3	1	11	9	3	0,19	26	13	2	0,57	10	5	2	12	11	4	0,19	29	11	2	0,57
120		14	8	2012	6	3	1	11	9	5	0,11	27	14	3	0,11	10	5	2	12	11	4	0,11	28	10	3	0,11
121		15	8	2012	6	3	1	11	9	5	0,03	26	12	1	5,76	10	5	2	12	11	6	0,03	28	8	1	5,76
122		16	8	2012	5	3	1	11	7	3	0,14	27	14	3	0,07	10	5	2	12	9	4	0,14	35	15	8	0,07
123		17	8	2012	5	3	1	12	8	4	0,05	26	14	1	0,40	10	5	2	12	9	4	0,05	26	10		
124		18	8	2012	5	3	1	12	6	2	0,12	33	20	7	0,06	10	5	2	12	7	2	0,18	32	18	6	1,12
125		19	8	2012	5	3	1	12	6	2	0,07	31	14			10	5	2	13	7	2	0,12	29	12		
126		20	8	2012	5	3	1	11	6	2	0,02	30	16	6	0,43	10	5	2	12	7	2	0,06	30	15	6	0,44
127		21	8	2012	5	3	1	11	4			33	13			10	5	2	13	6	1	0,77	34	12		
128		22	8	2012	5	3	1	11	4			30	14	2	0,41	10	5	2	13	5			28	13	2	0,41
129		23	8	2012	5	3	1	12	5	3	0,17	27	12	1	0,36	10	5	2	13	6	1	0,17	26	11	2	0,36
130		24	8	2012	5	3	1	12	4	2	0,34	27	13	1	2,17	10	5	2	13	5			29	12	1	2,17
131		25	8	2012	5	3	1	13	6	3	0,14	30	14	1	3,11	10	5	2	15	8	2	0,14	33	11		
132		26	8	2012	5	2		12	5	2	0,21	28	14	3	0,28	10	4	1	13	6			29	12	3	0,28
133		27	8	2012	5	2		12	5	2	0,15	28	13	1	5,02	10	4	1	13	6			29	11		
134		28	8	2012	5	2		10	5	2	0,09	28	14	2	0,92	10	4	1	12	7	1	0,26	30	13	3	0,92
135		29	8	2012	5	2		13	7	2	0,03	30	15	5	0,08	10	4	1	14	6			32	13	4	0,60
136		30	8	2012	5	2		13	7			29	12			10	4	1	9	6			28	11		
137		31	8	2012	5	2		13	7			34	18	3	0,05	10	4	1	9	6			36	20	6	0,05
138																										
139																										
140																										
141																										

## Астрология взаимоотношений. Синастрия.

1	2	3	4	5	6	7	8	9	10	11	12	13	14	15	16	17	
1	Дата и время рождения GMT	день	мес	год	час	мин	сек	ПОЛ									
2	СЕРГЕЙ	18	11	1968	3	30	0	М	Орбы аспектов:								
3	ЛЕНА	10	12	1971	12	0	0	Ж	негативные:	6,0							
4	Аспектная таблица №:	1							позитивные:	8,0							
5	Геокоординаты	Долгота			Широта												
6		°	'	В/З	°	'	С/Ю										
7	Место рождения СЕРГЕЙ	82	55	В	55	2	С										
8	Место рождения ЛЕНА	82	55	В	55	2	С										
9	СИНАСТРИЯ	Координаты планет и домов															
10		СЕРГЕЙ			ЛЕНА												
11	Солнце	235,862		257,769					СЕРГЕЙ	ЛЕНА							
12	Луна	205,382		176,870													
13	Меркурий	225,108		263,373		R											
14	Венера	273,911		284,156													
15	Марс	185,389		349,725													
16	Юпитер	180,361		257,511													
17	Сатурн	19,673		61,859		R											
18	Уран	182,824		197,446													
19	Нептун	236,244		243,352													
20	Плутон	174,677		181,872													
21	Лилит	76,252		200,710													
22	Asc	249,545		106,098													
23	II	271,919		124,786													
24	III	306,427		142,416													
25	IC	13,760		159,947													
26	V	32,116		227,114													
27	VI	50,448		263,496													
28	Dsc	69,545		286,098													
29	VIII	91,919		304,786													
30	IX	126,427		322,416													
31	MC	193,760		339,947													
32	XI	212,116		47,114													
33	XII	230,448		83,496													
34	Звездное время:	час	мин	сек	ГД	ГШ											
35	Место рождения СЕРГЕЙ	14	3	54	82,92	54,85											
36	Место рождения ЛЕНА	23	36	7	82,92	54,85											

СЕРГЕЙ		ЛЕНА	
Конфликтность:	средняя	Конфликтность:	низкая
Марс	0	Юпитер	
Марс		Сатурн	
Марс		Плутон	
Юпитер		Сатурн	
Юпитер	0	Плутон	
Сатурн		Плутон	
Итого:	2	Итого:	1

В программе возможен расчет синастрического блока в соответствии с алгоритмом, изложенным в книге Молчанова О.В., Шестопалов С.В. «Астрология взаимоотношений». Этот расчет осуществляется на вкладке **sina**.

В строках 2, 3, 7, 8 вводятся данные натальных карт партнеров аналогично таковым на вкладке **natal**. В ячейках строк 2, 3 столбца 8 вводится пол каждого из партнеров (М или Ж), в ячейках строк 2, 3 столбца 11 рекомендуется ввести обозначения каждого из партнеров (обычно, это имена). В ячейках строк 3, 4 столбца 11 вводятся орбы для негативных и позитивных синастрических аспектов.

После ввода данных нажимаем на кнопку **СИНАСТРИЯ**. Результаты расчета выводятся в таблицах правее столбца 9. В случае совпадения пола партнеров выводятся результаты только в таблицах конфликтности, печатей счастья и несчастья, психологической совместимости, а также в таблице взаимодействия хилегов и абсциссоров.

## Имя и судьба.

На вкладке **name** можно узнать, какой планете соответствует то или иное имя, отчество, фамилия, а также подобрать имя и/или фамилию+имя+отчество в соответствии с выбранным числом или планетой.

Для решения первой задачи следует в ячейке строки 11, столбца 2 ввести имя; в ячейке строки 10 столбца 2 ввести отчество; в ячейке строки 9 столбца 2 ввести фамилию. Затем нажать кнопку **Считать число имени**. Программа сообщит число и планету отдельно для фамилии, имени, отчества, а также общее для ФИО число и планету.

7							
8	<b>Считать число имени</b>						
9	<b>Фамилия:</b>	Шестопалов	59 =>	14 =>	5	Марс (Скорпион)	
10	<b>Отчество:</b>	Васильевич	46 =>	10 =>	10	Нептун и Плутон	
11	<b>Имя:</b>	Сергей	26 =>	8 =>	8	Луна (Рак)	
12		<b>Итого:</b>	131 =>	5 =>	5	Марс (Скорпион)	
13							
14							

Вводить можно не только ФИО человека, но и любые названия или понятия. Например, аббревиатура СССР.

7						
8	<b>Считать число имени</b>					
9	<b>Фамилия:</b>		0 =>	0 =>	0	Плутон (Овен)
10	<b>Отчество:</b>		0 =>	0 =>	0	Плутон (Овен)
11	<b>Имя:</b>	СССР	14 =>	5 =>	5	Марс (Скорпион)
12		<b>Итого:</b>	14 =>	5 =>	5	Марс (Скорпион)
13						
14						

Бывает, что имя человека диссонирует с его индивидуальным гороскопом (подробнее см. <http://www.astroacademy.spb.ru/text/cabala.html> или видео [http://vkontakte.ru/video-29799627\\_160679714](http://vkontakte.ru/video-29799627_160679714) ). В этом случае необходимо выбрать желаемое число для имени, ввести это число в ячейку строки 3 столбца 3, а в ячейку строки 4 столбца 3 ввести **М** (мужчина) или **Ж** (женщина). После этого нажать кнопку **Поиск Ф+И+О по числу имени**. Программа осуществит поиск в базе данных мужских или женских имен таких, которые имеют желаемое число, совокупный результат Имя+Отчество+Фамилия будет выведен на лист для каждого из найденных вариантов имени. Например, отчество и фамилия натива «Иванович» и «Кузнецов», и мы хотим, чтобы его Имя соответствовало Луне (это число 8). Тогда результат будет выглядеть так:

1	2	3	4	5	6	7	8
1							
2	Поиск Ф+И+О по числу имени:						
3	Допустимое число имени:		8				
4	Пол (МЖ):		М				
7	Считать число имени						
8							
9	Фамилия:	Кузнецов	0 =>	0 =>	0	Плутон (Овен)	
10	Отчество:	Иванович	0 =>	0 =>	0	Плутон (Овен)	
11	Имя:		14 =>	5 =>	5	Марс (Скорпион)	
12		Итого:	14 =>	5 =>	5	Марс (Скорпион)	
13							
14							
15	Результаты расчета ФИО по заданному числу имени:						
16	8	Автандил Иванович Кузнецов	120 =>	3 =>	3	Сатурн (Козерог)	
17	8	Азар Иванович Кузнецов	93 =>	12 =>	3	Сатурн (Козерог)	
18	8	Альфред Иванович Кузнецов	120 =>	3 =>	3	Сатурн (Козерог)	
19	8	Арнольд Иванович Кузнецов	120 =>	3 =>	3	Сатурн (Козерог)	
20	8	Ашот Иванович Кузнецов	102 =>	3 =>	3	Сатурн (Козерог)	
21	8	Бонифаций Иванович Кузнецов	111 =>	3 =>	3	Сатурн (Козерог)	
22	8	Вальтер Иванович Кузнецов	120 =>	3 =>	3	Сатурн (Козерог)	
23	8	Виктор Иванович Кузнецов	102 =>	3 =>	3	Сатурн (Козерог)	
24	8	Виталий Иванович Кузнецов	102 =>	3 =>	3	Сатурн (Козерог)	
25	8	Владлен Иванович Кузнецов	120 =>	3 =>	3	Сатурн (Козерог)	
26	8	Глеб Иванович Кузнецов	93 =>	12 =>	3	Сатурн (Козерог)	
27	8	Гордон Иванович Кузнецов	111 =>	3 =>	3	Сатурн (Козерог)	
28	8	Григорий Иванович Кузнецов	102 =>	3 =>	3	Сатурн (Козерог)	
29	8	Дамир Иванович Кузнецов	102 =>	3 =>	3	Сатурн (Козерог)	
30	8	Евстафий Иванович Кузнецов	111 =>	3 =>	3	Сатурн (Козерог)	
31	8	Елизар Иванович Кузнецов	102 =>	3 =>	3	Сатурн (Козерог)	
32	8	Жером Иванович Кузнецов	111 =>	3 =>	3	Сатурн (Козерог)	
33	8	Иероним Иванович Кузнецов	111 =>	3 =>	3	Сатурн (Козерог)	
34	8	Иннокентий Иванович Кузнецов	120 =>	3 =>	3	Сатурн (Козерог)	
35	8	Иосиф Иванович Кузнецов	93 =>	12 =>	3	Сатурн (Козерог)	
36	8	Карл Иванович Кузнецов	93 =>	12 =>	3	Сатурн (Козерог)	
37	8	Клавдий Иванович Кузнецов	102 =>	3 =>	3	Сатурн (Козерог)	
38	8	Корней Иванович Кузнецов	102 =>	3 =>	3	Сатурн (Козерог)	
39	8	Лаврентий Иванович Кузнецов	120 =>	3 =>	3	Сатурн (Козерог)	
40	8	Леон Иванович Кузнецов	102 =>	3 =>	3	Сатурн (Козерог)	
41	8	Людвиг Иванович Кузнецов	102 =>	3 =>	3	Сатурн (Козерог)	
42	8	Максим Иванович Кузнецов	102 =>	3 =>	3	Сатурн (Козерог)	
43	8	Мефодий Иванович Кузнецов	111 =>	3 =>	3	Сатурн (Козерог)	
44	8	Натанизль Иванович Кузнецов	129 =>	12 =>	3	Сатурн (Козерог)	
45	8	Нестор Иванович Кузнецов	111 =>	3 =>	3	Сатурн (Козерог)	
46	8	Николай Иванович Кузнецов	102 =>	3 =>	3	Сатурн (Козерог)	
47	8	Онисим Иванович Кузнецов	102 =>	3 =>	3	Сатурн (Козерог)	

Базу данных имен можно увидеть на этой же вкладке в столбцах 9 – 14. Если необходимо найти только имя соответствующее желаемому числу, то достаточно воспользоваться фильтрами таблицы, установив нужный пол и число имени. Например, мужские имена числа 8 выглядят так:

9	10	11	12	13	14
Имя	Пол	Число	=		Планет
Августин	М	35	8	8	Луна (Рак)
Автандил	М	44	8	8	Луна (Рак)
Азар	М	17	8	8	Луна (Рак)
Альфред	М	44	8	8	Луна (Рак)
Арнольд	М	44	8	8	Луна (Рак)
Аскольд	М	35	8	8	Луна (Рак)
Ашот	М	26	8	8	Луна (Рак)
Бонифаций	М	35	8	8	Луна (Рак)
Вальтер	М	44	8	8	Луна (Рак)
Виктор	М	26	8	8	Луна (Рак)
Виссарион	М	35	8	8	Луна (Рак)
Виталий	М	26	8	8	Луна (Рак)
Владислав	М	44	8	8	Луна (Рак)
Владлен	М	44	8	8	Луна (Рак)
Вячеслав	М	35	8	8	Луна (Рак)
Глеб	М	17	8	8	Луна (Рак)
Гордон	М	35	8	8	Луна (Рак)
Горислав	М	35	8	8	Луна (Рак)
Григорий	М	26	8	8	Луна (Рак)
Дамир	М	26	8	8	Луна (Рак)
Елизар	М	26	8	8	Луна (Рак)
Жером	М	35	8	8	Луна (Рак)
Иероним	М	35	8	8	Луна (Рак)
Иннокентий	М	44	8	8	Луна (Рак)
Ионис	М	17	8	8	Луна (Рак)
Исай	М	8	8	8	Луна (Рак)
Исайя	М	8	8	8	Луна (Рак)
Карл	М	17	8	8	Луна (Рак)
Клавдий	М	26	8	8	Луна (Рак)
Корней	М	26	8	8	Луна (Рак)
Лаврентий	М	44	8	8	Луна (Рак)
Леон	М	26	8	8	Луна (Рак)
Людвиг	М	26	8	8	Луна (Рак)
Мефодий	М	35	8	8	Луна (Рак)
Мечеслав	М	44	8	8	Луна (Рак)
Натаниэль	М	53	8	8	Луна (Рак)
Николай	М	26	8	8	Луна (Рак)
Панкрат	М	35	8	8	Луна (Рак)
Рашид	М	26	8	8	Луна (Рак)
Ричард	М	26	8	8	Луна (Рак)
Савел	М	26	8	8	Луна (Рак)
Севастьян	М	44	8	8	Луна (Рак)
Северин	М	35	8	8	Луна (Рак)
Сократ	М	26	8	8	Луна (Рак)
Тимофей	М	35	8	8	Луна (Рак)
Ульманас	М	44	8	8	Луна (Рак)
Феодосий	М	35	8	8	Луна (Рак)
Фидель	М	35	8	8	Луна (Рак)